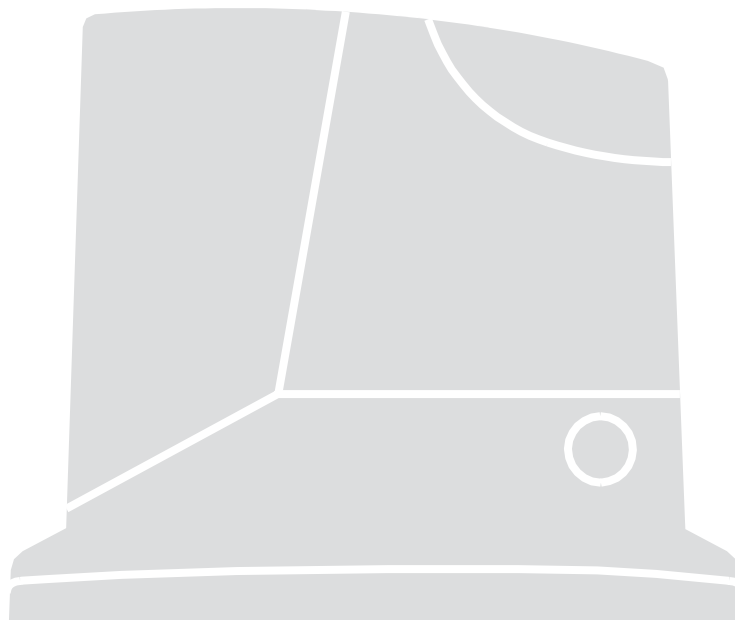


# Nice

RD400

CE  
EAC



**Pentru porți culisante**

RO - Instrucțiuni și avertizări pentru instalare și utilizare

**Nice**



<b>AVERTIZĂRI GENERALE:</b>	
SIGURANȚĂ - INSTALARE - UTILIZARE	2
<b>1 - DESCRIEREA PRODUSULUI ȘI SCOPUL UTILIZĂRII</b>	<b>3</b>
<b>2 - LIMITE DE UTILIZARE</b>	<b>3</b>
<b>3 - INSTALARE</b>	<b>3</b>
<b>4 - CONEXIUNI ELECTRICE</b>	
4.1 - Tipologia cablurilor electrice	9
4.2 - Conexiuni cabluri electrice	9
<b>5 - PORNIRE AUTOMATIZARE ȘI VERIFICĂRILE CONEXIUNILOR</b>	
5.1 - Selectarea direcției	10
5.2 - Conectarea automatizării la rețeaua electrică	11
<b>6 - TESTARE ȘI PUNERE ÎN FUNCȚIUNE</b>	
6.1 - Testare	12
6.2 - Punere în funcțiune	12
<b>7 - PROGRAMARE</b>	
7.1 - Butoane de programare	13
7.2 - QUICK SET UP	13
7.3 - Învățarea cotelor de deschidere și închidere a porții	14
7.4 - Verificarea mișcării canatului	14
7.5 - Receptor radio	14
7.6 - Programare funcții	14
7.6.1 - Funcții primul nivel (funcții ON-OFF)	14
7.6.2 - Programare funcții primul nivel (funcții ON-OFF)	15
7.6.3 - Funcții al doilea nivel (parametri reglabili)	15
7.6.4 - Programare funcții al doilea nivel (funcții ON-OFF)	15
7.7 - Memorarea telecomenzii	16
7.7.1 - Memorarea telecomenzii în Modul 1	16
7.7.2 - Procedura de memorare în Modul 1	16
7.7.3 - Memorarea telecomenzii în Modul 2	16
7.7.4 - Procedura de memorare în Modul 2	16
7.8 - Memorarea telecomenzii în apropierea centralei	16
7.9 - Ștergerea tuturor telecomenzilor din memorie	17
7.10 - Blocarea / Deblocarea memoriei radio	17
<b>8 - DETALII SUPLIMENTARE</b>	
8.1 - Adăugarea sau excluderea dispozitivelor	18
8.2 - Baterie de rezervă	19
8.3 - Conectarea programatorului Oview	19
8.4 - Ștergerea totală a memoriei	20
8.5 - Funcții speciale	20
8.6 - Alimentarea dispozitivelor externe	20
<b>9 - DIAGNOZĂ</b>	
9.1 - Semnalizări ale lămpii și luminii de curtoazie	20
9.2 - Semnalizări ale led-urilor prezente pe centrala de comandă	21
<b>10 - CE FACEM ÎN CAZ DE...</b>	<b>22</b>
<b>11 - ELIMINAREA PRODUSULUI</b>	<b>22</b>
<b>12 - MENTENANȚĂ</b>	<b>22</b>
<b>13 - CARACTERISTICI TEHNICE</b>	<b>21</b>
<b>DECLARAȚIE CE DE CONFORMITATE</b>	<b>24</b>
<b>Manual pentru utilizare (de predat utilizatorului final)</b>	<b>25</b>

## AVERTIZĂRI GENERALE: SIGURANȚĂ - INSTALARE - UTILIZARE (Instrucțiuni originale în română)



Următoarele avertizări sunt transcrise direct din Norme și pe cât posibil aplicabile produsului în cauză

**ATENȚIE** Instrucțiuni importante pentru siguranță. Urmați toate instrucțiunile deoarece instalarea incorectă poate cauza daune grave

**ATENȚIE** Instrucțiuni importante pentru siguranță. Pentru siguranța persoanelor este important să urmați aceste instrucțiuni. Păstrați aceste instrucțiuni

• Înainte de începerea instalării, consultați "Caracteristicile tehnice ale produsului", în mod special dacă produsul acesta este potrivit să automatizeze poarta Dvs. Dacă nu este potrivit, NU instalați acest produs.

• Produsul nu poate fi utilizat decât după efectuarea punerii în funcțiune așa cum este specificat în capitolul "Testare și punere în funcțiune".

**ATENȚIE** În conformitate cu prevederile celei mai recente legislații europene, realizarea unei automatizări trebuie să respecte Normele armonizate prevăzute de Directiva Echipamente Mobile Nerutiere în vigoare, care permite declararea așa-zisa conformitate a automatizării. Luând în considerare toate cele de mai sus, toate operațiile de conectare la rețeaua electrică, de testare, de punere în funcțiune și mentenanță a produsului, trebuie să fie efectuate exclusiv de un tehnician calificat și competent!

• Înainte de a începe instalarea produsului, verificați ca toate materialele de utilizat sunt în stare optimă și corespunzătoare utilizării.

• Produsul nu este destinat să fie utilizat de persoane (inclusiv copii) ale căror capacități fizice, senzoriale sau mentale sunt reduse, sau nu au experiența sau cunoștințele necesare

• Copiii nu trebuie să se joace cu echipamentul.

• Nu permiteți copiilor să se joace cu dispozitivele de comandă ale produsului. Nu păstrați telecomenzile la îndemâna copiilor

**ATENȚIE** În scopul evitării oricărui pericol datorat de rearmarea accidentală a dispozitivului de protecție termică, acest echipament nu trebuie să fie alimentat de un dispozitiv de manevră extern, sau conectat la un circuit care este în mod normal pornit sau oprit.

• În rețeaua de alimentare a instalației, conectați un dispozitiv de întrerupere a curentului (care nu este în dotarea produsului) cu spațiu de deschidere a contactelor care să permit deconectarea completă în condițiile impuse de categoria de supratensiune III.

• În timpul instalării, manipulați cu grijă produsul, evitând striviri, loviri, căderi sau contactul cu lichide de orice tip. Nu puneți produsul în apropierea surselor de căldură și nu îl expuneți la flacără deschisă. Toate aceste acțiuni pot deteriora produsul și pot cauza funcționări defectuoase sau situații de pericol. Dacă se întâmplă acest lucru, întrerupeți imediat instalarea și adresați-vă Serviciului de Asistență

• Producătorul nu își asumă răspunderea pentru daunele patrimoniale, materiale sau persoanelor care decurg din nerespectarea instrucțiunilor de montaj. În aceste cazuri este exclusă garanția pentru defecțiuni materiale

• Nivelul de presiune acustică A măsurată este mai mic de 70 dB(A).

• Curățarea și întreținerea care este în sarcina utilizatorului nu trebuie să fie făcută de copii nesupravegheați.

• Înainte de a interveni asupra instalației (întreținere, curățenie), deconectați întotdeauna produsul de la rețeaua de alimentare

• Verificați în mod frecvent instalația, în special controlați cablurile, arcurile și suporturile pentru a identifica posibilele decalibrări și semne de uzură sau daune. Nu utilizați echipamentul dacă este necesară o reparație sau un reglaj deoarece o defecțiune la instalație sau o calibrare incorectă a automatizării pot provoca rănire

• Materialul cu care este ambalat produsul trebuie eliminat cu respectarea deplină a normativei locale.

• Țineți la distanță față de automatizare persoanele atunci când aceasta este în mișcare prin elementele de comandă

• În timpul efectuării manevrei, verificați automatizarea și țineți persoanele la distanță față de aceasta, până la terminarea mișcării

• Nu comandați produsul dacă în apropiere sunt persoane care efectuează lucrări la automatizare; deconectați alimentarea electrică înainte de a efectua aceste lucrări

• Dacă cablul de alimentare este defect, acesta trebuie înlocuit de constructor sau de serviciul său de asistență tehnică sau oricum de o persoană cu o calificare similară, astfel încât să prevină orice risc.

### AVERTIZĂRI PENTRU INSTALARE

• Înaintea instalării motorului de mișcare, controlați ca toate organele mecanice sunt în stare bună, echilibrate în mod corespunzător și că automatizarea poate fi manevrată în mod corect

• Dacă poarta de automatizat este dotată cu o poartă pietonală trebuie să montați instalație cu un sistem de control care să oprească funcționarea motorului când poarta pietonală este deschisă

• Asigurați-vă că toate elementele de comandă sunt păstrate la distanță față de organele în mișcare permițându-se oricum o vedere directă. Organul de manevră a unui întrerupător ținut închis manuala trebuie să fie într-o poziție care să fie vizibilă din partea ghidată dar departe de părțile în mișcare. Trebuie să fie instalat la o înălțime minimă de 1,5 m

• Dacă mișcarea de deschidere este controlată de un sistem anti-incendiu, asigurați-vă că eventualele ferestre mai mari de 200 mm sunt închise de elementele de comandă

• Preveniți și evitați orice formă de prindere între părțile în mișcare și cele fixe în timpul manevrelor

• Aplicați în mod fix și permanent eticheta referitoare la manevra manuală lângă elementul care permite manevra

• După ce ați instalat motorul de mișcare asigurați-vă că mecanismul, sistemul de protecție și orice manevră manuală funcționează corect

# 1

ROAD (RD400) este un motoreductor electromecanic pentru mișcarea automată de porți culisante pentru uz rezidențial, dispune de o centrală electronică de control cu receptor încorporat pentru radiocomandă.

ROAD funcționează cu energie electrică, în caz de lipsă de alimentare de la rețeaua electrică, se poate efectua deblocarea cu ajutorul cheii corespunzătoare mișca manual poarta.

**⚠ ATENȚIE! – Orice altă utilizare diferită față de cea descrisă și în condiții de mediu diferite față de cele prezentate în acest manual se consideră necorespunzătoare și interzisă!**

# 2

Datele referitoare la performanțele ROAD sunt prezentate în capitolul 12 (Caracteristici tehnice) și sunt singurele valori care permit evaluarea corectă cu conformitatea pentru utilizare.

În general, ROAD poate automatiza porți cu greutate până la 400 kg sau lungime până la 8 m conform datelor prezentate în tabelele 1 și 2. Lungimea canatului permite determinarea numărului maxim de cicluri pe oră și de cicluri consecutive, în timp ce greutatea permite determinarea procentului de reducere a ciclurilor și viteza maximă permisă.

**Tabelul 1 - Limite în raport cu lungimea canatului**

Lungime canat (m)	Cicluri/oră maxime	Cicluri consecutive maxime
Până la 5	20	15
5 - 7	16	12
7 - 8	14	9

**Tabelul 2 - Limite în raport cu greutatea canatului**

Greutate canat (kg)	Procent cicluri
Până la 200	100%
200 ÷ 300	85%
300 ÷ 400	70%

# 3 INSTALARE

**⚠ Important! Înainte de a efectua instalarea produsului, consultați capitolul 2 și capitolul 13 (Caracteristici tehnice).**

Fig. 1 arată conținutul ambalajului: verificați materialul.

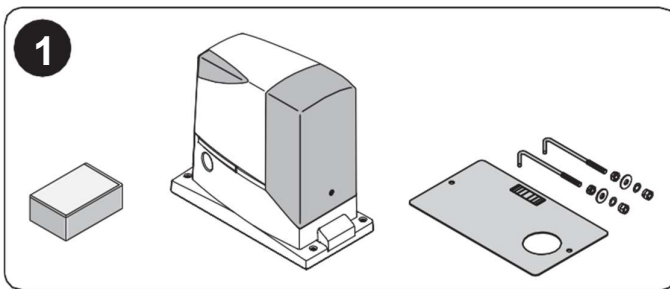
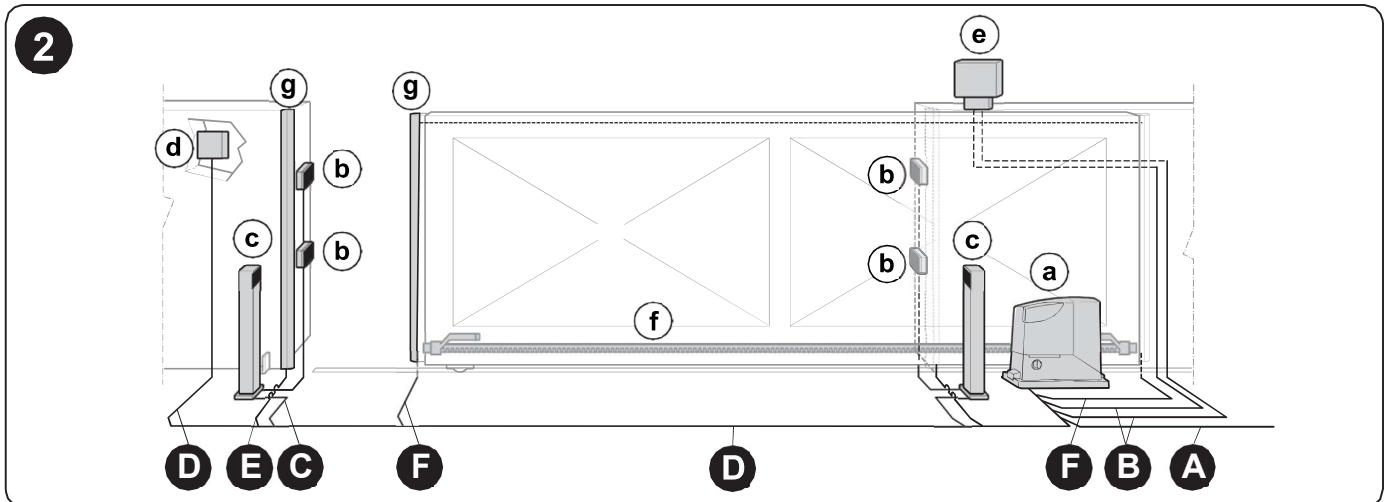
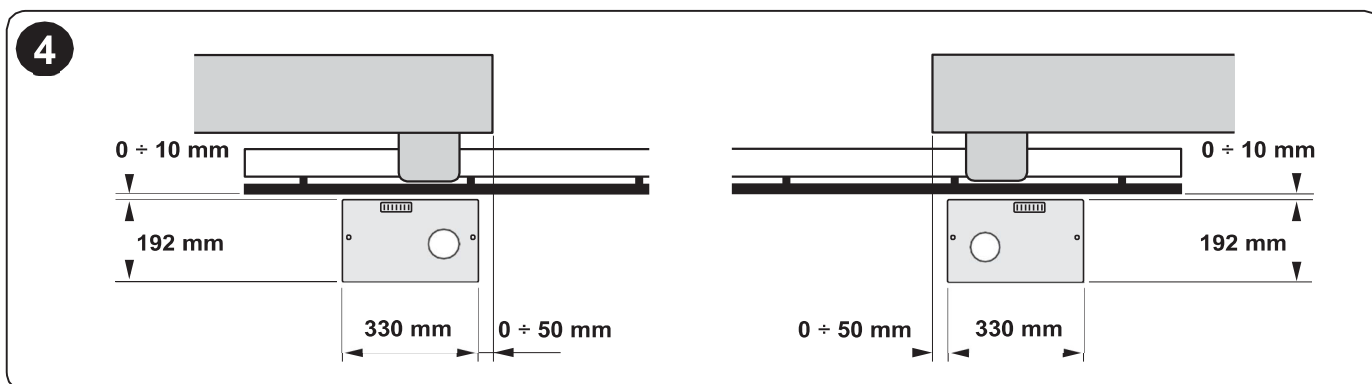
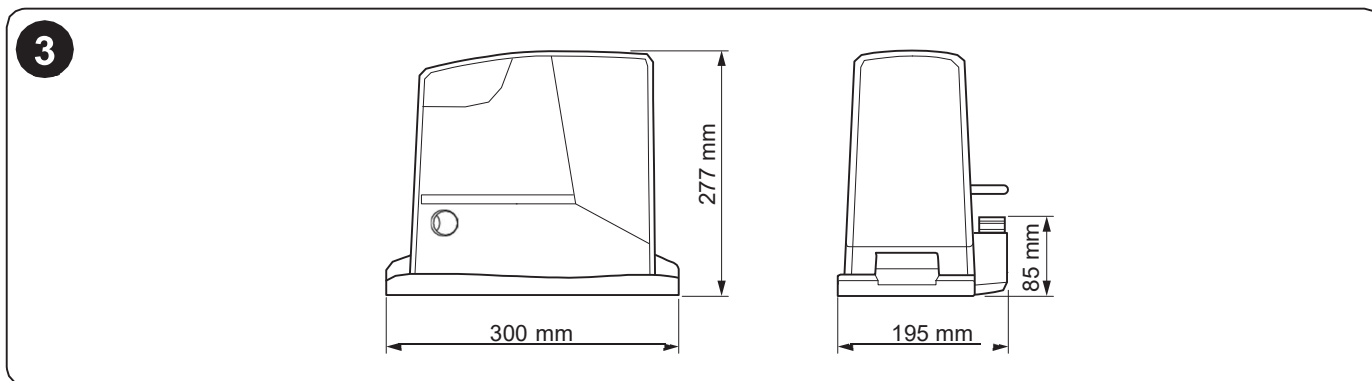


Fig. 2 arată poziția diverselor componente ale unei instalații tipice cu accesorii Nice:

- a - motoreductor
- b - fotocelule
- c - coloane pentru fotocelule
- d - selector cu cheie / tastatură digitală
- e - lampă de semnalizare
- f - cremalieră
- g - margini sensibile primare



Înainte de a începe cu instalarea, verificați gabaritul motoreductorului (fig. 3) și cotele de instalare (fig. 4):

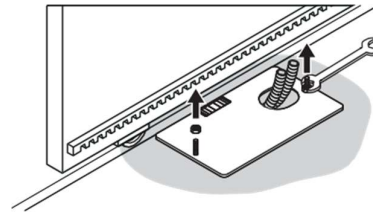


01.	Săpați fundația trageți tuburile pentru cablurile electrice	
02.	<p>Fixați cele două ancore la placa de fundație; o piuliță superioară și una inferioară.</p> <p><b>⚠ Piulița inferioară trebuie strânsă astfel încât filetul superior să iasă în afară cu circa 25/35 mm.</b></p>	
03.	<p>Turnați stratul de beton pentru fixarea plăcii de fundație.</p> <p><b>⚠ Înainte ca betonul să se întărească, verificați ca placa de fundație să fie perfect în boloboc și paralelă cu canatul porții.</b></p>	

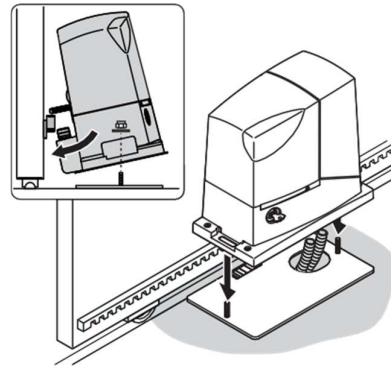
04. Așteptați să se întărească betonul.

05. Fixați motoreductorul:

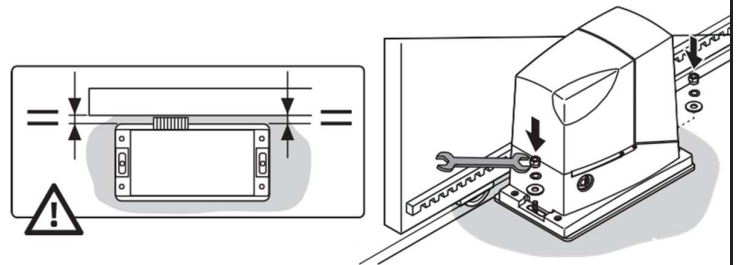
a – scoateți piulițele superioare ale ancorelor



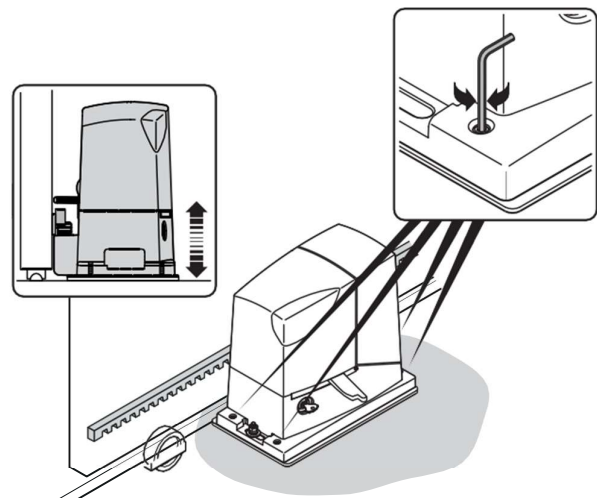
b - așezați motoreductorul pe ancore: verificați să fie în paralel cu canatul porții



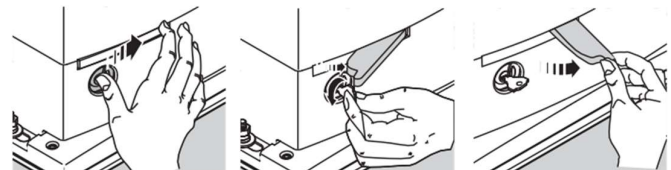
c – introduceți șabile și piulițele din dotare, strângându-le ușor



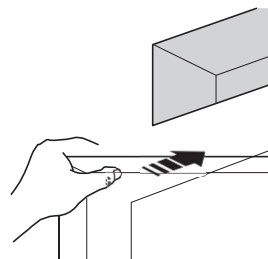
d - pentru reglarea în înălțime a motoreductorului, strângeți șuruburile de reglare: poziționați pinionul la înălțimea corectă, lăsând 1÷2 mm de la cremalieră (pentru a evita ca greutatea canatului să facă presiune asupra motoreductorului)



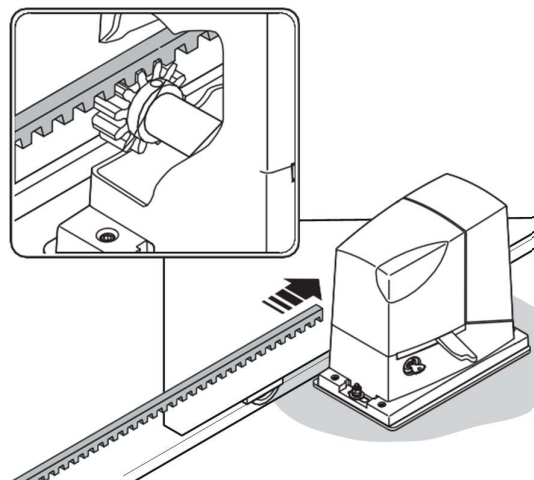
e / f / g - deblocați motoreductorul



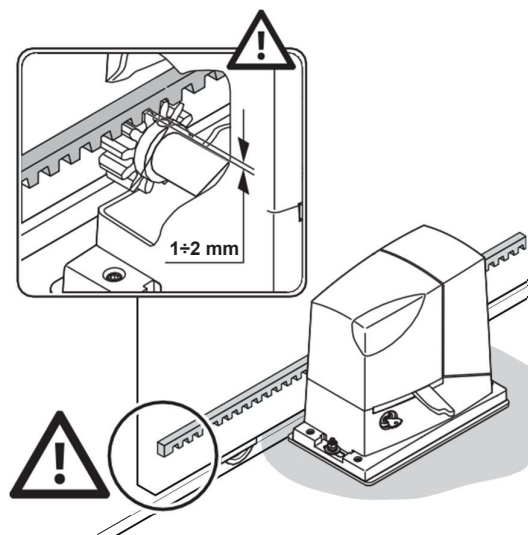
h - deschideți manual și complet canatul porții



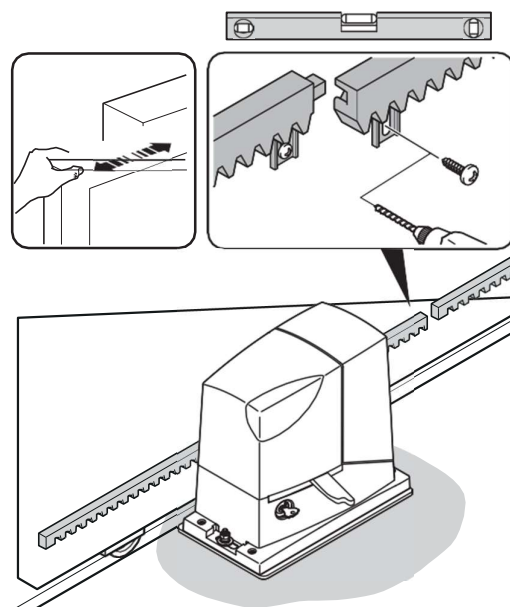
i – așezați pe pinionul motoreductorului prima bucată a cremalierii: verificați ca să corespundă la începutul canatului și ca între pinion și cremalieră să fie un spațiu de  $1\pm 2$  mm (pentru a evita ca greutatea canatului să facă presiune asupra motoreductorului)



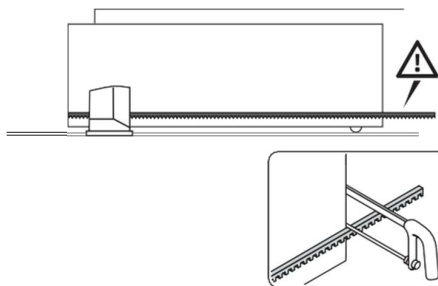
l – fixați bucata de cremalieră



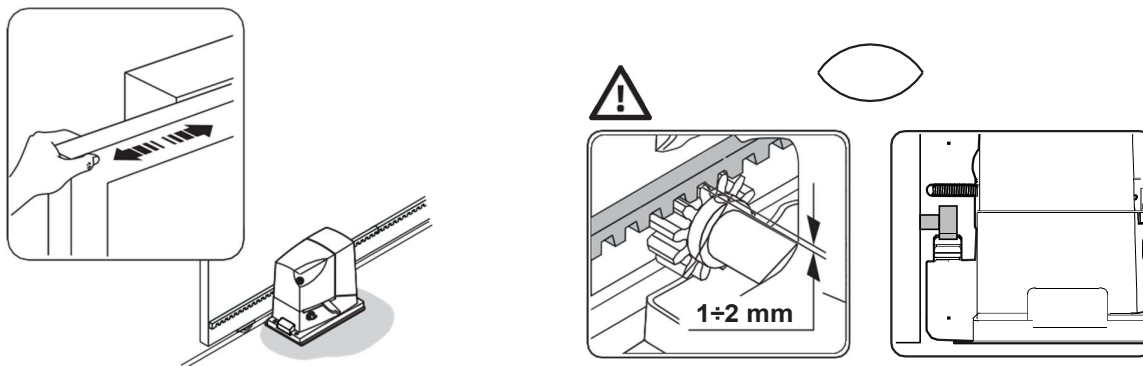
m - culisați manual și, utilizând pinionul ca referință, fixați celelalte bucăți de cremalieră



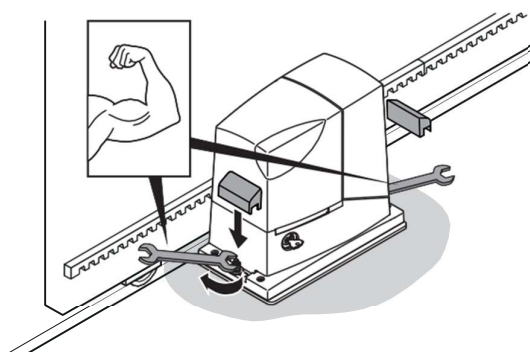
n - eventual tăiați bucata în exces a părții finale a cremalierii



06. Mișcați manual canatul în Deschidere și Închidere pentru a verifica că cremaliera culisează aliniată pe pinion.  
Notă: verificați ca între pinion și cremalieră să fie un spațiu de 1÷2 mm pe toată lungimea canatului



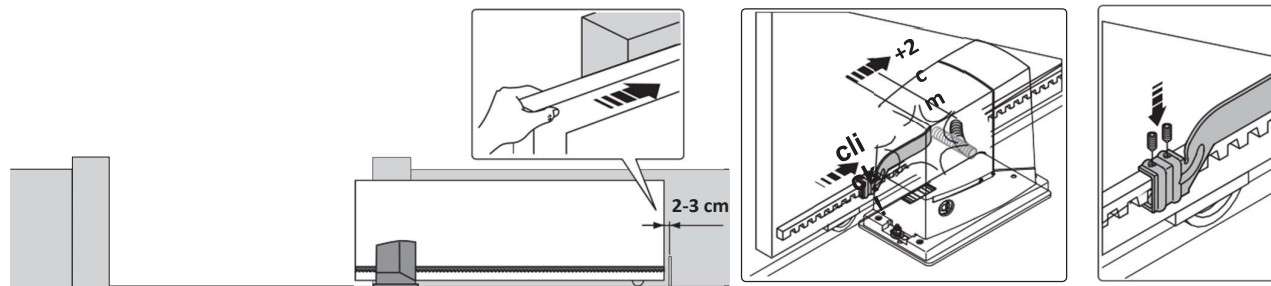
07. Strângeți foarte bine piulițele pentru fixarea motoreductorului pe placa de fundație și acoperiți piulițele cu capacele corespunzătoare



08. Fixați suportul de capăt de cursă de DESCHIDERE și de ÎNCHIDERE: efectuați aceleași operații pentru ambele capete de cursă

**DESCHIDERE:**

- a - deschideți manual canatul porții lăsând 2/3 cm de la opritorul mecanic
- b – culisați suportul de capăt de cursă pe cremalieră în sensul de Deschidere până când intervine capătul de cursă (se aude 'click-ul' schimbătorului de capăt de cursă)
- c - după 'click' mutați suportul mai în față cu 2 cm (minim)
- d – blocați suportul de capăt de cursă pe cremalieră cu șuruburile corespunzătoare



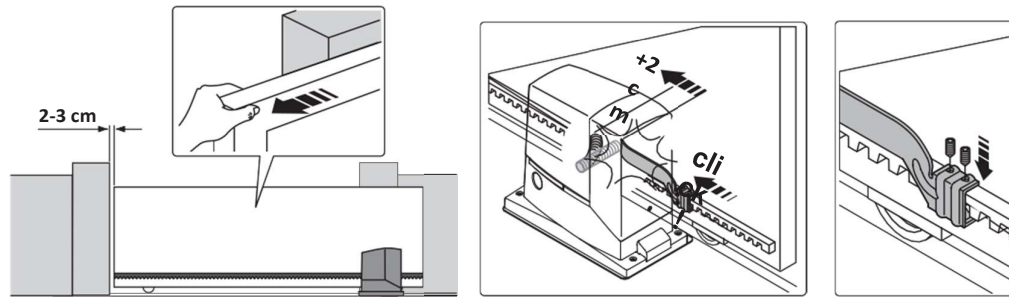
### ÎNCHIDERE:

a - închideți manual canatul porții lăsând 2/3 cm de la opritorul mecanic

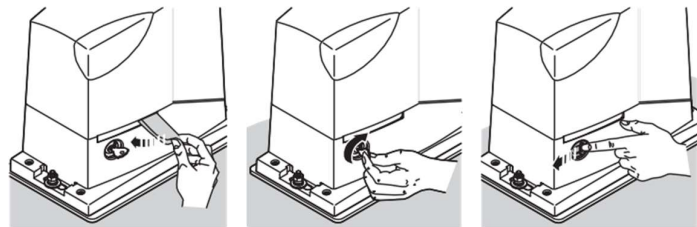
b - culisați suportul de capăt de cursă pe cremalieră în sensul de Închidere până când intervine capătul de cursă (se aude 'click-ul' schimbătorului de capăt de cursă)

c - după 'click' mutați suportul mai în față cu 2 cm (minim)

d - blocați suportul de capăt de cursă pe cremalieră cu șuruburile corespunzătoare

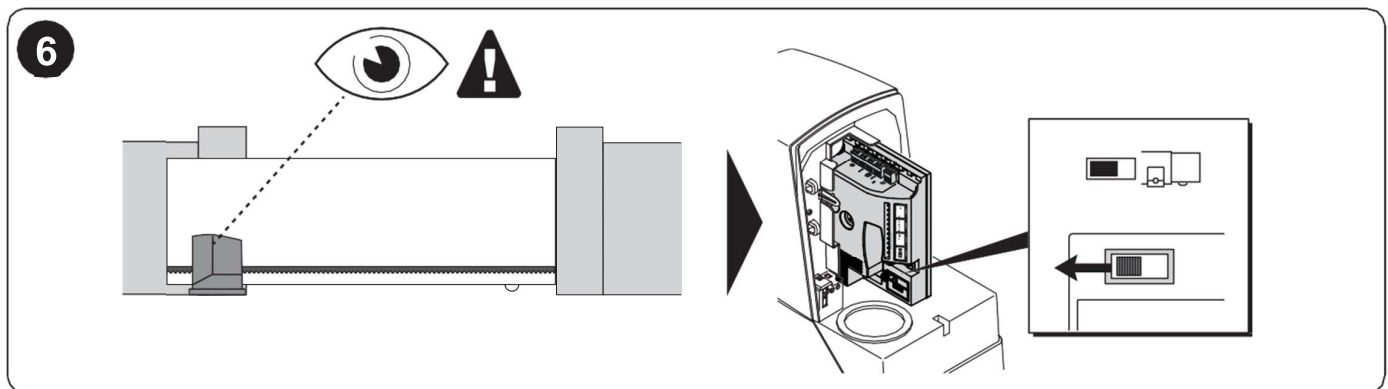
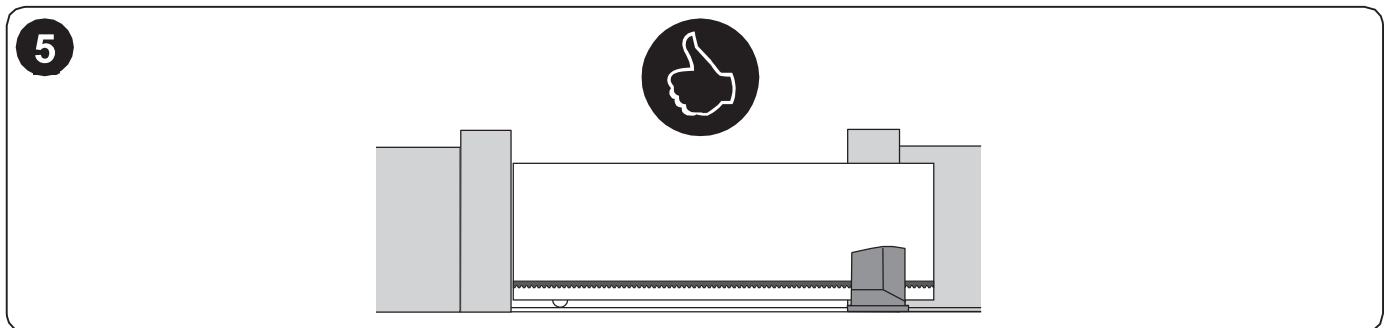


### 09. Blocați manual motoreductorul



Pentru a efectua instalarea dispozitivelor prevăzute în instalație, consultați respectivele manuale de instrucțiuni.

**⚠ IMPORTANT! – Motoreductorul este prevăzut (setare de fabrică) pentru a fi instalat la dreapta (fig. 5) dar dacă necesită să fie instalat la stânga trebuie efectuate operațiunile arătate în fig. 6**



**⚠ ATENȚIE!** – Toate conexiunile electrice trebuie efectuate în lipsa tensiunii la instalație și cu eventuala baterie de rezervă deconectată. Conexiunile greșite pot cauza daune la echipamente sau la persoane.

**⚠ ATENȚIE!** – Cablurile utilizate trebuie să fie corespunzătoare tipului de instalație; de exemplu se recomandă un cablu tip H03VV-F pentru montajul în medii interioare sau H07RN-F dacă este montat în exterior.

Fig. 2 arată conexiunile electrice ale unei instalații tipice; fig. 7 arată schema conexiunilor electrice de făcut pe centrala de comandă.

#### 4.1 - Tipologia cablurilor electrice


**Tabelul 3 - Tipologia cablurilor electrice referință fig. 2)**

	Conexiune	Tipologie cablu	Lungime maximă
<b>A</b>	ALIMENTARE	N°1 cablu: 3 x 1,5 mm <sup>2</sup>	30 m *
<b>B</b>	LAMPĂ SEMNALIZARE CU ANTENĂ	N°1 cablu: 2 x 0,5 mm <sup>2</sup> N°1 cablu ecranat tip RG58	20 m 20 m (recomandat < di 5 m)
<b>C</b>	FOTOCELULE	N°1 cablu: 2 x 0,25 mm <sup>2</sup> (TX) N°1 cablu: 2 x 0,25 mm <sup>2</sup> (RX)	30 m 30 m
<b>D</b>	SELECTOR CU CHEIE	N°2 cabluri: 2 x 0,5 mm <sup>2</sup> **	50 m
<b>E</b>	MARGINI SENSIBILE PRIMARE	N°1 cablu: 2 x 0,5 mm <sup>2</sup> ***	30 m
<b>F</b>	MARGINI MOBILE	N°1 cablu: 2 x 0,5 mm <sup>2</sup> ***	30 m ****

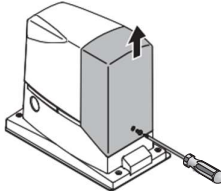
\* Dacă cablul de alimentare este mai lung de 30 m trebuie un cablu cu secțiune mai mare, de exemplu 3 x 2,5 mm<sup>2</sup> și este necesară o împământare de siguranță în apropierea automatizării.  
 \*\* Cele două cabluri 2 x 0,5 mm<sup>2</sup> pot fi înlocuite de un singur cablu 4 x 0,5 mm<sup>2</sup>.  
 \*\*\* Dacă sunt prezente mai mult de o margine, consultați paragraful 8.1 "Intrare STOP" pentru tipul de conexiune recomandat.  
 \*\*\*\* Pentru conexiunea marginilor mobile pe canate culisante, trebuie să utilizați dispozitivele corespunzătoare care permit conexiunea și cu canatul în mișcare

#### 4.2 - Conexiuni cabluri electrice: fig. 7

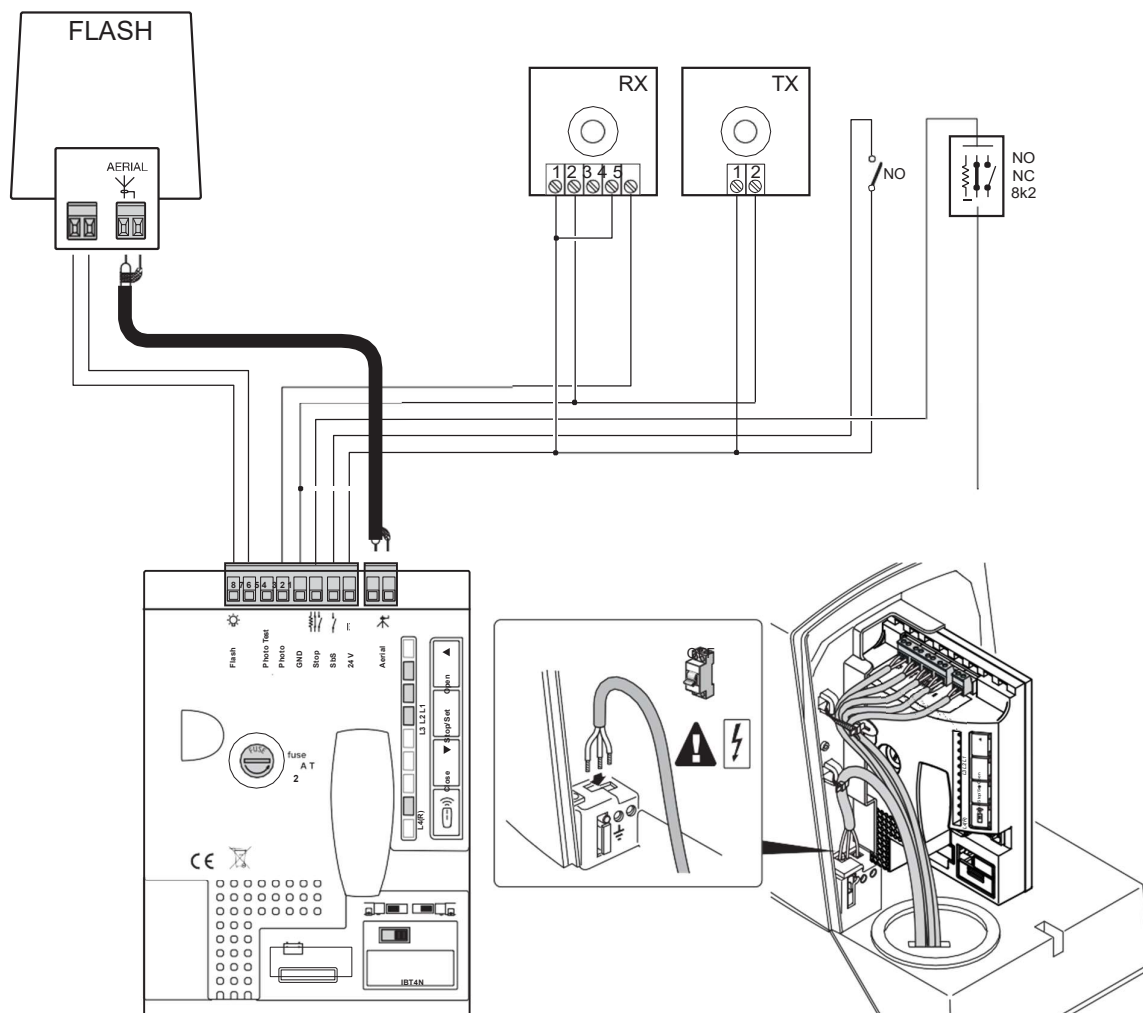
**Tabelul 4 - Descrierea conexiunilor electrice**

Borne	Funcție	Descriere
	ANTENNA	- intrare de conectare a antenei pentru receptorul radio. Antena este incorporată pe lampa de semnalizare, alternativ este posibilă utilizarea unei antene externe sau lăsați fragmentul de cablu, care funcționează pe post de antenă, deja prezent pe bornă
1 - 2	PAS CU PAS	- intrare pentru dispozitivele care comandă mișcarea; se pot conecta contacte de tip "Normal Deschis" (NO)
3 - 4	STOP	- intrare pentru dispozitive care blochează sau eventual oprește manevra în curs. Cu reglajele corespunzătoare pe intrare se pot conecta contacte de tip "Normal Închis", tip "Normal Deschis" sau dispozitive cu rezistență constantă. Alte informații despre STOP sunt prezente în paragraful 8.1 - Intrare STOP
1 - 5	FOTO	- intrare pentru dispozitive de siguranță precum fotocelulele. Intervin în timpul închiderii, inversând manevra. Se pot conecta contacte de tip Normal Închis (NC). Alte informații despre FOTO sunt prezente în paragraful 8.1 – Fotocelule
4 - 6	FOTOTEST	- de fiecare dată când se pornește o manevră sunt controlate toate dispozitivele de siguranță și doar dacă testul dă rezultat pozitiv, manevra începe. Acest lucru este posibil utilizând un anumit tip de conexiuni; emițătoarele fotocelulelor "TX" sunt alimentate separat față de receptoarele "RX". Alte informații despre conexiune sunt prezente în paragraful 8.1 – Fotocelule
7 - 8	FLASH	- pe această ieșire se poate conecta o lampă de semnalizare Nice (pentru modele consultați Caracteristicile tehnice - cap. 13). În timpul manevrei luminează intermitent cu perioada de 0.5s aprins și 0.5s stins.

Pentru a efectua conexiunile electrice procedați după cum se descrie în continuare și consultați fig. 7:

<b>01.</b>	Deschideți capacul: deșurubați șuruburile și ridicați capacul	
<b>02.</b>	Treceți cablul de alimentare prin gaura prestabilită (lăsați 20/30 cm în plus de cablu) și conectați-l la borna corespunzătoare	
<b>03.</b>	Treceți cablurile dispozitivelor prevăzute sau deja prezente în instalație prin gaura prevăzută (lăsați 20/30 cm în plus de cablu) și conectați-le la bornele prevăzute după cum se arată în fig. 7	
<b>04.</b>	Înainte de a închide capacul, efectuați programările dorite: capitolul 7	

7



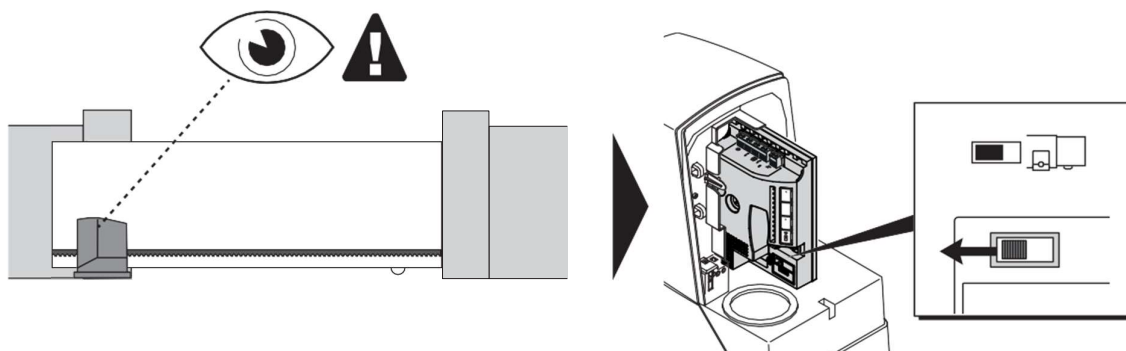
## 5 PORNIREA AUTOMATIZĂRII ȘI VERIFICĂRILE CONEXIUNILOR

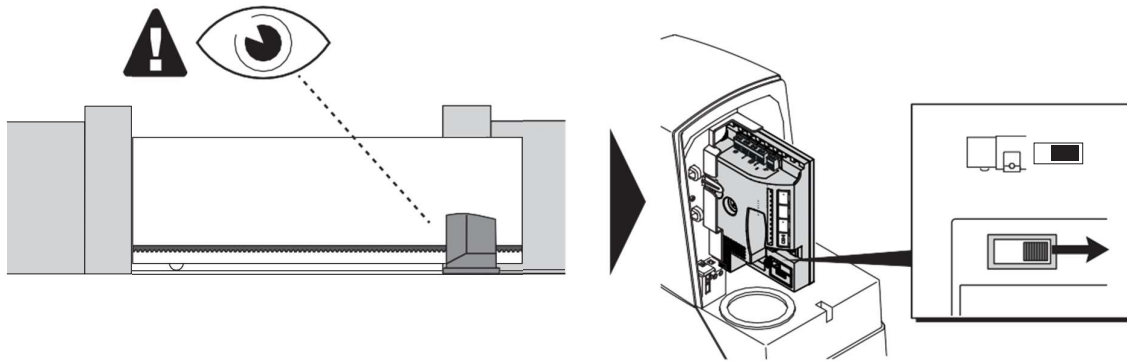
### 5.1 - Selectarea direcției

În funcție de poziția motoretorului față de canat, trebuie să alegeți direcția manevrei de deschidere: -dacă pentru deschiderea canatului trebuie să se miște către stânga trebuie să comutați selectorul către stânga (fig. 8a) - dacă pentru deschiderea canatului trebuie să se miște la dreapta, trebuie să comutați selectorul la dreapta (fig. 8b).

**⚠ ATENȚIE!** – Nu comutați selectorul în timpul cursei motorului

8a



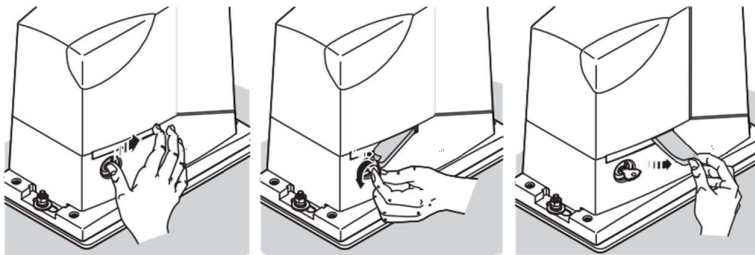
**8b**

### 5.1 - Conectarea automatizării la rețeaua electrică

**⚠ ATENȚIE!** – Conectarea automatizării la rețeaua electrică trebuie efectuată de personal calificat și expert cu respectarea deplină a legilor, normelor și regulamentelor din zonă.

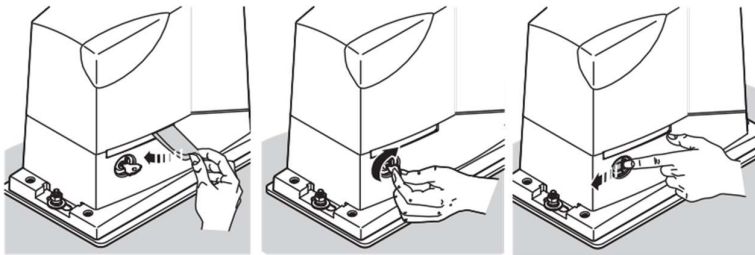
Procedați după cum urmează:

**01.** Deblocați manual motoreductorul pentru a putea mișca canatul în Deschidere și Închidere



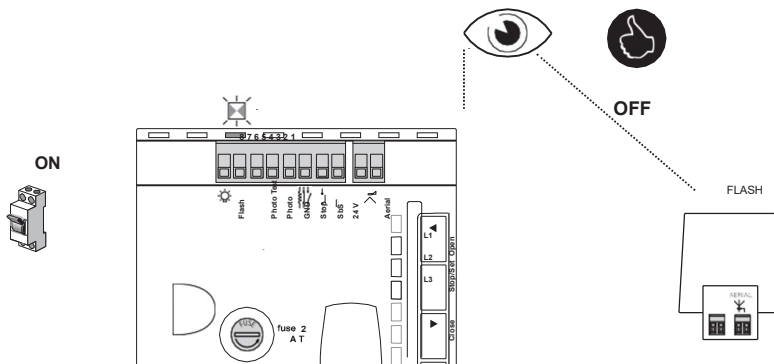
**02.** Aduceți canatul porții la jumătatea cursei

**03.** Blocați manual motoreductorul



**04.** dați alimentare electrică de la rețea automatizării și verificați::

- ca motorul să nu fie în mișcare
- ca led-ul OK (verde) să lumineze regulat cu frecvență de un flash pe secundă
- că lampa de semnalizare conectată la ieșirea FLASH să fie stinsă



dacă toți pașii de mai sus nu au loc conform descrierii trebuie să procedați după cum urmează (pasul 05)

**05.** T Decuplați alimentarea electrică de la rețea a automatizării și verificați: conexiunile electrice, alinierea fotocelulelor și siguranțele. Eventual consultați și capitolul 10 (Ce facem în caz de...)

## 6 TESTARE ȘI PUNERE ÎN FUNCȚIUNE

Acestea sunt fazele cele mai importante în realizarea automatizării pentru a garanta siguranță maximă instalației.

Trebuie să fie executate de personal calificat și expert care va trebui să își asume stabilirea testelor necesare care să verifice soluțiile adoptate față de riscurile prezente și respectarea prevederilor legilor, normativelor și regulamentelor: în special, toate cerințele normelor EN 13241-1, EN 12445 și EN 12453.

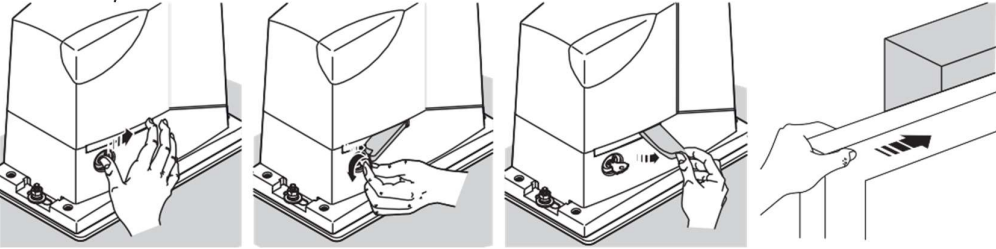
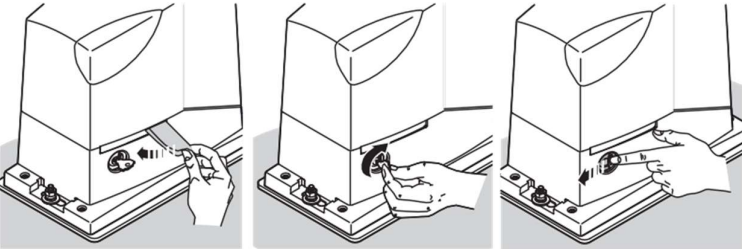
Dispozitivele suplimentare trebuie să fie supuse unei testări specifice atât referitor la funcționalitate, cât și la interacțiunea lor corectă cu ROAD: consultați manualele de instrucțiuni ale fiecărui dispozitiv în parte.

### 6.1 - Testarea

Înainte de a efectua procedura de testare este necesar să efectuați în prealabil procedura de "învățare cote de deschidere și închidere a porții" (paragraful 7.3).

Testarea poate fi utilizată chiar și pentru verificarea periodică a dispozitivelor care compun automatizarea. Fiecare component în parte al automatizării (margini sensibile, fotocelule, oprire de urgență, etc.) implică o fază specifică de testare; pentru aceste dispozitive efectuați procedurile prezentate în respectivele manuale de instrucțiuni.

Efectuați testarea după cum urmează:

01.	Verificați că au fost respectate cu strictețe tot ceea ce e prevăzut în capitolul AVERTIZĂRI
02.	Deblocați motoreductorul și verificați dacă este posibil să mișcați manual poarta în Deschidere și Închidere cu o forță nu mai mare de valoarea prevăzută de limitele de utilizare din Tabelul 1
	
03.	Blocați motoreductorul
	
04.	Utilizând selectorul cu cheie sau butonul de comandă sau telecomanda testați Închiderea și Deschiderea porții și verificați ca mișcare să corespundă prevederilor
05.	Efectuați diverse teste pentru a evalua culisarea porții, eventualele defecte de montaj sau reglarea și prezența de puncte de frecare
06.	Verificați funcționarea corectă a fiecărui dispozitiv de siguranță prezent în instalație (focelule, margini sensibile etc.)
07.	Verificați funcționarea fotocelulelor și eventualele interferențe cu alte dispozitive: 1 - treceți un cilindru cu diametru de 5 cm și lungime de 30 cm pe axa optică: mai întâi pe lângă TX apoi pe lângă RX 2 - verificați ca fotocelulele să intervină în orice caz trecând de la starea de activ la cea de alarmă și viceversa 3 - verificați ca intervenția să producă în centrală acțiunea prevăzută: de exemplu, în manevra de Închidere produce inversarea mișcării 1 - De fiecare dată când intervine un dispozitiv, pe centrală led-ul "OK" (verde) trebuie să facă 2 flash-uri mai rapide drept confirmare că centrala recunoaște evenimentul
08.	Dacă situațiile periculoase produse de mișcarea porții au fost evitate prin limitarea forței de impact trebuie să efectuați măsurarea forței conform prevederilor normei EN 12453 Dacă reglarea "Vitezei" și controlul "Forței Motorului" au fost utilizate ca auxiliar pentru sistemul de reducere a forței de impact, încercați și găsiți reglajele care oferă cele mai bune rezultate

### 6.1 - Punere în funcțiune

Punerea în funcțiune poate avea loc doar după ce ați efectuat cu rezultat pozitiv toate fazele de testare (paragraful 6.1). Este interzisă punerea funcțiunii parțiale sau în situații "provizorii".

01.	Întocmiți și păstrați cel puțin 10 ani dosarul tehnic al automatizării care va trebui să cuprindă: schița întregii automatizări, schema conexiunilor electrice, analiza riscurilor și soluțiilor respective adoptate, declarația de conformitate a producătorului a tuturor dispozitivelor utilizate (pentru ROAD utilizați Declarația CE de conformitate anexată); copia manualului de instrucțiuni pentru utilizare și a planului de mentenanță a automatizării.
02.	Aplicați în mod permanent pe poartă o etichetă sau o plăcuță cu operațiunile indicate pentru deblocarea manuală a motoreductorului
03.	Completați și predați proprietarului declarația de conformitate a automatizării
04.	Predați proprietarului automatizării 'manualul de utilizare' (insertie detașabilă)
05.	Realizați și predați proprietarului planul de mentenanță al automatizării

06.	Reglarea forței este importantă pentru siguranță și trebuie efectuată cu atenție sporită de către persoane calificate. <b>Important!</b> – Efectuați reglarea forței la un nivel suficient care să permită executarea manevrei în mod corect; valori mai mari decât cele necesare mișcării porții pot, în caz de impact cu obstacole, să dezvolte forțe care ar putea provoca rănire persoanelor și animalelor sau să deterioreze bunuri
07.	Înainte de a pune în funcțiune automatizarea, informați în mod corespunzător și în scris proprietarul, despre pericolele și riscurile încă prezente

## 7 PROGRAMARE

### 7.1 – Butoane de programare

Pe centrala de control a ROAD sunt disponibile numite funcții programabile; reglarea funcțiilor are loc prin 4 butoane prezente pe centrală și sunt vizualizate prin 4 led-uri: L1, L2, L3, L4(R).

Setările de fabrică ar trebui să satisfacă majoritatea cerințelor, dar pot fi modificate în orice moment prin procedura de programare corespunzătoare, a se vedea paragraful 7.6.

Butoane	Funcție	
<b>Open ▲</b>	Butonul "OPEN" permite comandarea deschiderii porții sau deplasarea în sus a punctului de programare.	
<b>Stop / Set</b>	Butonul "STOP/SET" permite oprirea manevrei. Dacă este apăsat mai mult de 3s permite intrarea în programare, în modalitățile descrise în continuare.	
<b>Close ▼</b>	Butonul "CLOSE" permite comandarea închiderii porții sau deplasarea în jos a punctului de programare.	
<b>Radio</b>	Butonul "RADIO" permite memorarea și ștergerea telecomenzilor de utilitat cu ROAD.	

### 7.2 - QUICK SET UP

Funcția 'Quick set up' permite grăbirea timpilor de punere în funcțiune a motorului. **Funcționează doar cu memorie nescrisă.**

Prin această procedură este identificată și memorată configurarea intrării STOP, prezența sau lipsa conexiunii în modalitatea "Fototest" a intrării FOTO, pozițiile de deschidere și închidere și o eventuală telecomandă memorată în Modul 2 prin comanda Pas-cu-Pas.

#### Procedura de memorare

Tabelul 6 - Procedura pentru Quick set up

01.	Aduceți canatul porții la jumătatea cursei sale	
02.	Blocați motoreductorul	
03.	Setați direcția în funcție de poziția motoreductorului față de canat	A se vedea parag. 5.1
04.	Alimentați de la rețea centrala și așteptați 10 s	 10s
05.	Apăsați și eliberați butonul ▲	
06.	Faza de învățare dispozitive: led-urile L2 și L3 luminează intermitent rapid pe toată durata fazei de învățare și poarta execută închidere, deschidere și închidere	 L2 e L3
06.	Led-ul L4(R) luminează intermitent 1 dată pe secundă: apăsați și eliberați butonul telecomenzii pe care doriți să o memorați	 L4(R) ...
	Dacă memorarea s-a încheiat cu succes, led-ul L4(R) de pe centrală emite 3 flash-uri. Repetăți procedura pentru fiecare telecomandă de memorat. Faza de memorare se încheie dacă timp de 10 secunde nu se memorează nimic.	 L4(R)

### 7.3 – Învățarea cotelor de deschidere și închidere a porții

Trebuie ca centrala de comandă să recunoască cotele de deschidere și închidere ale canatului; în această fază este identificată lungimea canatului de la capătul de cursă de închidere la cel de deschidere, necesară pentru calculul punctelor de încetinire și a punctului de deschidere parțială. Pe lângă poziții, în această fază este determinată și memorată configurația intrării STOP și prezența sau lipsa conexiunii în modul "Fototest" al intrării FOTO.

01.	Deblocați motoreductorul și aduceți poarta la jumătatea cursei; apoi blocați din nou motoreductorul.
02.	Țineți apăsat simultan butoanele <b>CLOSE</b> ▼ și <b>SET</b>
03.	Eliberați butoanele când începe manevra (după circa 3s).
04.	Verificați ca manevra în curs să fie o închidere, în caz contrar apăsați butonul <b>STOP</b> și verificați cu mai mare atenție paragraful 5.1 și figurile respective și, apoi repetați de la punctul 01
05.	Așteptați ca centrala să completeze faza de învățare: închidere, deschidere și închidere.
06.	Apăsați și eliberați butonul Sbs pentru a efectua o manevră completă de deschidere.
07.	Apăsați și eliberați butonul Sbs pentru a efectua o manevră completă de închidere.

Dacă toate de mai sus nu au loc, trebuie să deconectați de la alimentare centrala de comandă și să verificați cu atenție sporită conexiunile electrice. Dacă la terminarea fazei de învățare led-urile L2 și L3 luminează intermitent înseamnă că este o eroare; a se vedea capitolul 9 (Diagnoză) și 10 (Ce facem în caz de...). Faza de învățare a lungimii canatului și a configurării intrărilor STOP și FOTO poate fi refăcută în orice moment, chiar și după instalare (de exemplu dacă este mutat unul dintre suporturile capătului de cursă): este necesară repetarea procedurii de la punctul 01.

### 7.4 - Verificarea mișcării canatului

După învățarea lungimii canatului se recomandă efectuarea anumitor manevre pentru a verifica mișcarea corectă a porții.

01.	Apăsați butonul <b>Sbs</b> pentru a comanda o manevră de deschidere; verificați ca deschiderea porții să aibă loc în mod corespunzător fără variații de viteză; doar când canatul este între 50 și 30 cm de la capătul de cursă de deschidere va trebui să încetinească și să se oprească, prin intervenția capătului de cursă, la 2+3 cm față de opritorul mecanic de deschidere
02.	Apăsați butonul <b>Sbs</b> pentru a comanda o manevră de închidere; verificați ca închiderea porții să aibă loc în mod corespunzător fără variații de viteză; doar când canatul este între 50 și 30 cm de la capătul de cursă de închidere va trebui să încetinească și să se oprească, prin intervenția capătului de cursă, la 2+3 cm față de opritorul mecanic de închidere
03.	În timpul manevrei verificați ca lampa de semnalizare să efectueze flash-uri cu perioade de 0,5s aprins și 0,5s stins.
04.	Efectuați diverse manevre de deschidere și închidere cu scopul de a evidenția eventualele defecte de montaj și reglaj sau alte anomalii ca de exemplu puncte cu frecare mai mare
05.	Verificați ca fixarea motoreductorului ROAD, a cremalierii și a suporturilor de capăt de cursă să fie solide, stabile și rezistente în mod corespunzător, chiar și la accelerări sau încetiniri bruște ale mișcării porții

### 7.5 - Receptor radio încorporat

Pe centrala de comandă, este încorporat un receptor radio pentru comanda la distanță, care operează la frecvența de 433.92 MHz și este compatibil cu următoarele tipologii de telecomenzi (dat fiind că tipul de codificare este diferit, prima telecomandă introdusă determină și tipologia celor care vor fi memorate în continuare – pot fi memorate până la 100 de telecomenzi):

Codificările suportate sunt: Flor, O-code și verificați ca deschiderea porții să aibă loc în mod corespunzător fără variații de viteză; doar când canatul este între 50 și 30 cm de la capătul de cursă de deschidere va trebui să încetinească și să se oprească, prin intervenția capătului de cursă, la 2+3 cm față de opritorul mecanic de deschidere Smilo

### 7.6 - Programarea funcțiilor

Programările se împart în două grupuri:

- Programare primul nivel (parag. 7.6.1): funcții reglabile în modul ON-OFF; în acest caz led-ul L1, L3 indică o funcție. Led-ul aprins funcția este activă, dacă este stins nu este activă (tabelul 5).
- Programare al doilea nivel (parag. 7.6.3): parametri reglabili pe o scară de valori (de la 1 la 3); în acest caz fiecare led L1, L2, L3 indică valoarea reglată între cele 3 posibile (tabelul 7).

#### 7.6.1 - Funcții primul nivel (funcții ON-OFF)

Funcțiile programabile disponibile pe ROAD sunt dispuse pe 2 nivele:

**Primul nivel:** funcții reglabile în modul ON-OFF (activ sau inactiv); în acest caz fiecare led **L1...L3** indică o funcție, dacă este aprins, funcția este activă, dacă este stins, funcția nu este activă; vezi tabelul 5.

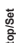

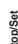





**Tabelul 5 - Funcții programabile: primul nivel**

Led	Funcție	Descriere
L1	Încetinire Lungă/Scurtă	Această funcție permite să alegeți încetinirea lungă sau scurtă. Dacă funcția nu este activată, încetinirea setată este "scurtă"
L2	Viteză Motor	Această funcție permite să alegeți viteza de deschidere și închidere a motorului între 2 nivele: "rapid", "lent" Dacă funcția nu este activată, viteza setată este "lentă"
L3	Închidere automată	Această funcție permite o închidere automată a porții după timpul de pauză programat din fabrică, Timpul de Pauză este setat la 30 secunde, dar poate fi modificat la 15 sau 60 secunde (tabelul 7). Dacă funcția nu este activată, funcționarea este "semiautomată".

În timpul funcționării normale a ROAD, Led-urile **L1, L2, L3** sunt aprinse sau stinse în baza stării funcției pe care o reprezintă, de exemplu L3 este aprins dacă este activă "Închiderea automată".

### 7.6.2- Programarea primului nivel (funcții ON-OFF)

Din fabrică funcțiile primului nivel sunt puse toate pe "OFF", dar se pot schimba în orice moment după cum se indică în tabelul 6. Acordați atenție la efectuarea procedurii deoarece este un timp maxim de 10s între apăsarea unui buton și celălalt, în caz contrar, procedura se termină în mod automat memorând modificările făcute până în acel moment.

Tabelul 6 - Procedura pentru modificarea funcțiilor primului nivel		
01.	Țineți apăsat butonul <b>Set</b> timp de circa 3s	 SET 3s
02.	Eliberați butonul <b>Set</b> când led-ul L1 începe să lumineze intermitent	 L1  SET
03.	Apăsați și eliberați butonul ▲/▼ pentru a muta led-ul lămpii de semnalizare pe led-ul care reprezintă funcția de modificat	 
04.	Apăsați și eliberați butonul <b>Set</b> pentru a modifica starea funcției (flash scurt = OFF; flash lung = ON)	SET  
05.	Așteptați 10s pentru a ieși din programare la terminarea timpului maxim	 10s
▲ Punctele 03 și 04 pot fi repetate în timpul aceleiași faze de programare pentru a seta ON sau OFF pe alte funcții		

### 7.6.3 - Funcții al doilea nivel (parametri reglabili)

Tabelul 7 – Funcții celui de-al doilea nivel (parametri reglabili)				
Led	Parametru	Nivel	Valoare	Descriere
L1	Forță motor	L1	Joasă	Reglează sistemul de control al forței motorului pentru a-l adapta la greutatea porții. Reglarea "Ridicată" este cel mai indicat pentru porțile grele de mari dimensiuni
		L2	Medie	
		L3	Ridicată	
L2	Funcția pas-cu-pas	L1	Deschide - stop - închide - deschide	Reglează secvența de comenzi asociate la intrarea Sbs sau la 1° comandă radio (a se vedea tabelele 5 și 6)
		L2	Deschide - stop - închide - stop	
		L3	Rezidențial	
L3	Timp de Pauză	L1	15 secunde	Reglează timpul de pauză, adică timpul înainte de închiderea automată. Are efect doar dacă închiderea automată este activă
		L2	30 secunde	
		L3	60 secunde	
<p><b>Notă:</b> parametrii pe fond gri sunt setări de fabrică.            Toți parametrii pot fi reglați după cum doriți fără nicio contraindicație; doar reglarea "Forței Motorului" ar putea solicita atenție specială:            Nu este recomandată utilizarea de valori ridicate de forță pentru a compensa faptul că poarta are puncte anormale de frecare; o forță excesivă poate prejudicia funcționarea sistemului de siguranță sau deteriora canalul.            • Dacă controlul "Forței Motorului" este utilizat drept ajutor pentru sistem pentru reducerea forței de impact, după fiecare reglare, repetați măsurarea forței, după cum prevede norma EN 12453 și EN 12445.            • Uzura și condițiile atmosferice influențează mișcarea porții, periodic este necesară verificarea reglajului forței..</p>				

### 7.6.4 - Programarea celui de-al doilea nivel (parametri reglabili)

Din fabrică, parametrii reglabili sunt evidențiați în tabelul 7 cu: "!" dar se pot schimba în orice moment după cum se indică în tabelul 8. Acordați atenție în executarea procedurii deoarece există un timp maxim de 10s între apăsarea unui buton și celălalt, în caz contrar procedura se termină automat memorând modificările făcute până în acel moment.

Tabelul 8 - Procedura pentru modificarea funcțiilor celui de-al doilea nivel	
01.	Țineți apăsat butonul <b>Set</b> timp de circa 3s
02.	Eliberați butonul <b>Set</b> când led-ul L1 începe să lumineze intermitent
03.	Apăsați și eliberați butonul [▲] sau [▼] pentru a muta led-ul lămpii de semnalizare pe led-ul funcției de modificat
04.	Țineți apăsat butonul <b>Set</b> până la pasul 06
05.	Așteptați circa 3s după care se va aprinde led-ul care reprezintă nivelul actual al parametrului de modificat
06.	Apăsați și eliberați butonul [▲] sau [▼] pentru a muta led-ul care reprezintă valoarea parametrului
07.	Eliberați butonul <b>Set</b>

08. Așteptați timp de 10s pentru a ieși din programare pentru terminarea timpului maxim



10 s

▲ punctele de la 3 la 7 pot fi repetate în timpul aceleiași faze de programare pentru a regla mai mulți parametri

### 7.7 - Memorare telecomandă

Fiecare telecomandă de utilizat în instalație trebuie memorată în receptorul radio al centralei de comandă; memorarea telecomenzilor este disponibilă în două modalități: Modul 1 și Modul 2 (paragrafele 7.7.1 și 7.7.3).

#### 7.7.3 – Memorarea telecomenzii în Modul 1

În acest mod, funcția butoanelor telecomenzii este fixă și fiecare buton corespunde în centrală cu comanda prezentată în tabelul 9; se efectuează o singură fază pentru fiecare telecomandă pentru care sunt memorate toate butoanele, în timpul acestei faze nu are importanță cale buton este apăsat.





Notă – Telecomenzile cu un singur canal dispun doar de butonul 1, telecomenzile cu două canale dispun de butoanele 1 și 2.

**Tabelul 9 - Procedura de memorare Modul 1**

Buton	Comandă
T1	Pas-cu-Pas
T2	Deschidere pietonală
T3	Deschide
T4	Închide

#### 7.7.4 - Procedura de memorare în Modul 1

**Tabelul 10 - Procedura de memorare Modul 1**

01. Țineți apăsat, timp de cel puțin 5 s, butonul radio (☞) de pe centrală	
02. Când led-ul se aprinde, eliberați butonul	
03. În 10 secunde, țineți apăsat, timp de cel puțin 5 secunde, butonul 1 al telecomenzii de memorat și apoi eliberați butonul	
▲ Dacă memorarea a fost efectuată cu succes, led-ul L4(R) de pe centrală emite 3 flash-uri. Repetați procedura pentru fiecare telecomandă de memorat. Faza de memorare se termină dacă timp de 10 secunde nu este memorat nimic.	

#### 7.7.5 - Memorare telecomandă în Modul 2

În acest mod, fiecare buton al telecomenzii poate fi asociat cu unul dintre cele 4 posibile comenzi ale centralei prezentate în tabelul 11; pentru fiecare fază este memorat doar un buton și anume cel apăsat în timpul fazei de memorare.





Nota -telecomenzile cu un singur canal dispun doar de butonul T1, telecomenzile cu 2 canale dispun de butoanele T1 și T2.

**Tabelul 11 - Comenzi disponibile în Modul 2**

Buton	Comandă
1	Pas-cu-Pas
2	Deschidere pietonală
3	Deschide
4	Închide

#### 7.7.6 - Procedura de memorare în Modul 2

**Tabelul 12 – Procedura de memorare Modul 2**

01. Apăsați și eliberați butonul radio (☞) de pe centrală un număr de dați egal cu comanda dorită (1...4 - tabelul 11)	
02. Verificați ca led-ul L4(R) de pe centrală să emită un număr de flash-uri egal cu numărul comenzii dorite (1...4)	
03. În 10 secunde țineți apăsat, timp de cel puțin 3 s, butonul dorit al telecomenzii de memorat și apoi eliberați butonul	
▲ Dacă memorarea a fost efectuată cu succes, led-ul L4(R) de pe centrală emite 3 flash-uri. Repetați procedura pentru fiecare telecomandă de memorat. Faza de memorare se termină dacă timp de 10 secunde nu este memorat nimic.	



### 7.8 - Memorarea telecomenzii în apropierea centralei (cu două telecomenzi)


Prin această procedură se memorează o NOUĂ telecomandă utilizând o a doua telecomandă (VECHE) deja memorată și funcțională fără a utiliza butoanele centralei, ci doar poziționându-se în apropierea acestora din urmă.

În timpul procedurii telecomanda NOUĂ este memorată la fel cum a fost memorată telecomanda VECHE (Modul 1 sau Modul 2).

▲ Această procedură poate avea loc în toate receptoarele care se află în raza de acțiune a telecomenzii, deci alimentați-l doar pe cel interesat la operație.






**Tabelul 13 - Procedura de memorare telecomandă în apropierea centralei**

01. Poziționați-vă cu cele două telecomenzi în apropierea centralei: ▲ așteptați 1 secundă între o trecere și cealaltă.	
02. Pe NOUA telecomandă țineți apăsat butonul pe care doriți să îl memorați, timp de cel puțin 8 s și apoi eliberați-l	
03. Pe telecomanda VECHE apăsați și eliberați lent de 3 ori butonul	

04. Pe telecomanda NOUĂ apăsați și eliberați lent de 1 dată butonul	
<b>⚠</b> Repetați procedura pentru fiecare telecomandă de memorat	




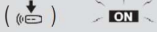
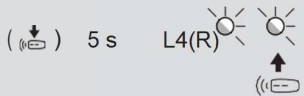
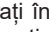


### 7.9 – Ștergerea tuturor telecomenzilor din memorie

**⚠ Atenție!** - Această procedură poate fi efectuată DOAR dacă memoria radio este deblocată.

Tabelul 14 - Procedura de ștergere telecomenzi	
01. Țineți apăsat butonul radio  de pe centrală până la pasul 02	
02. Așteptați ca led-ul L4(R) să se aprindă, apoi așteptați să se stingă și apoi așteptați să emită 3 flash-uri	
03. Eliberați butonul exact la emiterea flash-ului 3	
<b>⚠</b> Dacă memorarea a fost efectuată cu succes, led-ul L4(R) de pe centrală emite 5 flash-uri	

### 7.10 - Blocarea / Deblocarea memoriei radio

**⚠** Prezenta procedură blochează memoria, împiedicând învățarea și ștergerea telecomenzilor radio.

Tabelul 15 - Procedura de blocare / deblocare a memoriei radio	
01. Decuplați alimentarea electrică a centralei	
02. Țineți apăsat butonul radio  de pe centrală până la pasul 03	
03. Realimentați cu energie electrică centrala (continuați să țineți apăsat butonul)	
04. După 5 secunde, led-ul L4(R) efectuează 2 flash-uri lente: în acest moment eliberați butonul	
05. (în 5 secunde) apăsați și eliberați în mod repetat butonul radio  de pe centrală, pentru a selecta una dintre următoarele opțiuni: - led stins = Dezactivarea Blocării memoriei. - led aprins = Activarea Blocării memoriei.	
<b>⚠</b> După 5 secunde de la ultima apăsare a butonului radio, led-ul L4(R) efectuează 2 flash-uri lente pentru a semnala la terminarea procedurii.	

## 8.1 - Adăugarea sau eliminarea de dispozitive

Se pot adăuga sau elimina dispozitive în orice moment; în special la intrarea STOP, pot fi conectate diverse tipuri de dispozitive după cum se indică în paragrafele următoare; pentru procedură a se vedea paragraful 7.3 (Învățarea cotelor de deschidere și închidere a porții).

### Intrarea STOP

STOP este intrarea care produce oprirea imediată a manevrei în curs urmată de o manevră de inversiune scurtă.

La această intrare pot fi conectate dispozitive cu ieșire cu contact normal deschis "NO", normal închis "NC" sau dispozitive cu ieșire cu rezistență constantă 8,2kΩ, de exemplu margini sensibile.

Centrala recunoaște tipul de dispozitiv conectat la intrarea STOP în timpul fazei de învățare (paragraful 7.3 Învățarea cotelor de deschidere și de închidere a porții); ulterior se produce un STOP când se identifică orice modificare față de starea învățată.

Cu ajustările adecvate, este posibil să conectați la intrarea STOP mai mult de un dispozitiv, chiar și de tip diferit:

- Mai multe dispozitive NO se pot lega în serie între ele fără limită de cantitate.
- Mai multe dispozitive NC se pot lega în serie între ele fără limită de cantitate.
- Mai multe dispozitive cu rezistență constantă 8,2kΩ pot fi conectate "în cascadă" cu o singură rezistență de terminare de 8,2kΩ.
- Se pot combina NO și NC punând cele 2 contacte în paralel cu avertizarea de a pune în serie la contactul NC o rezistență de 8,2kΩ (adică face posibilă și combinația de 3 dispozitive: NO, NC și 8,2kΩ).

⚠ Dacă intrarea STOP este utilizată pentru a conecta dispozitive cu funcții de siguranță, doar dispozitivele cu rezistență constantă 8,2kΩ garantează categoria III de siguranță la defecte conform normei EN 13849-1.

### Fotocelule

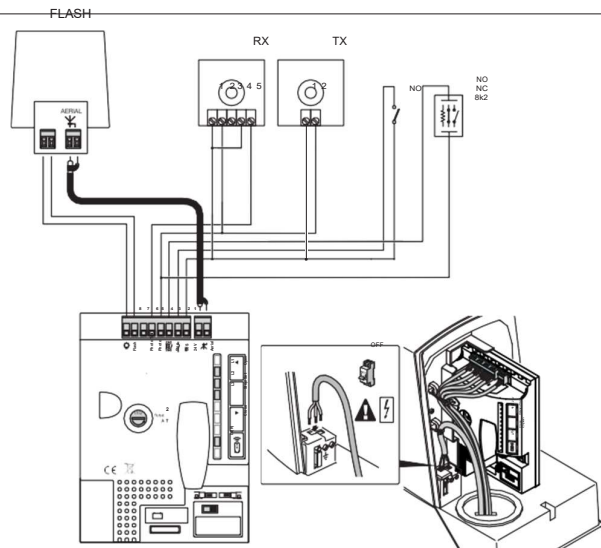
Centrala de comandă este prevăzută cu funcția "Fototest" care crește gradul de încredere a dispozitivelor de siguranță, permițând să atingă "categoria II" conform normei EN 13849-1 referitor la întregul format din centrală și fotocelule de siguranță.

Când se pornește o manevră sunt verificate dispozitivele de siguranță implicate, doar dacă totul este în regulă pornește manevra. Dacă în schimb testul este negativ (fotocelula orbită de soare, cablurile în scurtcircuit etc.) este identificat un defect și manevra nu este efectuată.

Pentru a adăuga o pereche de fotocelule conectați-le după cum urmează.

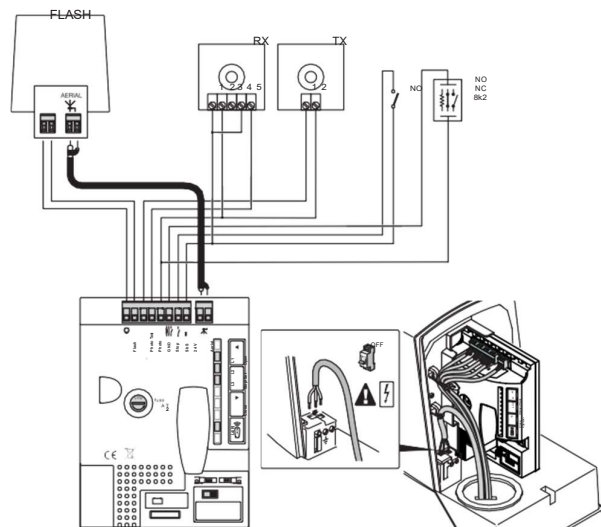
#### • Conectarea fără funcția "Fototest":

Alimentați receptoarele direct de la ieșirea accesoriei a centralei (borne 1 - 4).



#### • Conectare cu funcția "Fototest":

Alimentarea emițătoarelor fotocelulelor nu este luată direct de la ieșirea accesoriilor, dar din ieșirea "Fototest" între bornele 6 - 4. Curentul maxim utilizabil pe ieșirea "Fototest" este de 100mA.

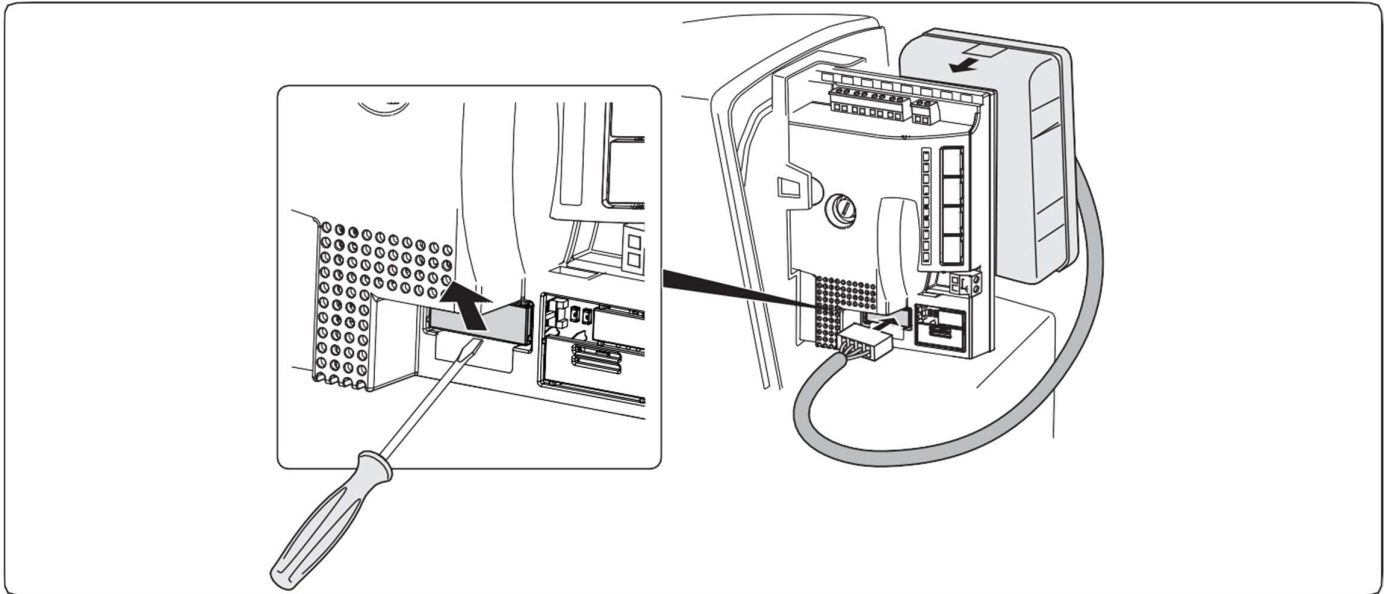


⚠ Pentru a utiliza funcția "Fototest", este necesară activarea "sincronismului" după cum se descrie în manualul de instrucțiuni al fotocelulelor.

## 8.2 - Bateria de rezervă

Pentru ROAD este prevăzut accesoriul opțional baterie de rezervă mod. PS124 (1,2 Ah cu încărcător integrat). Pentru efectuarea conexiunii bateriei de rezervă, procedați după cum urmează.

**▲ ATENȚIE!** - Conexiunea electrică a bateriei de rezervă la centrala de comandă trebuie să fie efectuată doar după ce s-au încheiat toate fazele de instalare și programare, deoarece bateria reprezintă o alimentare de urgență.



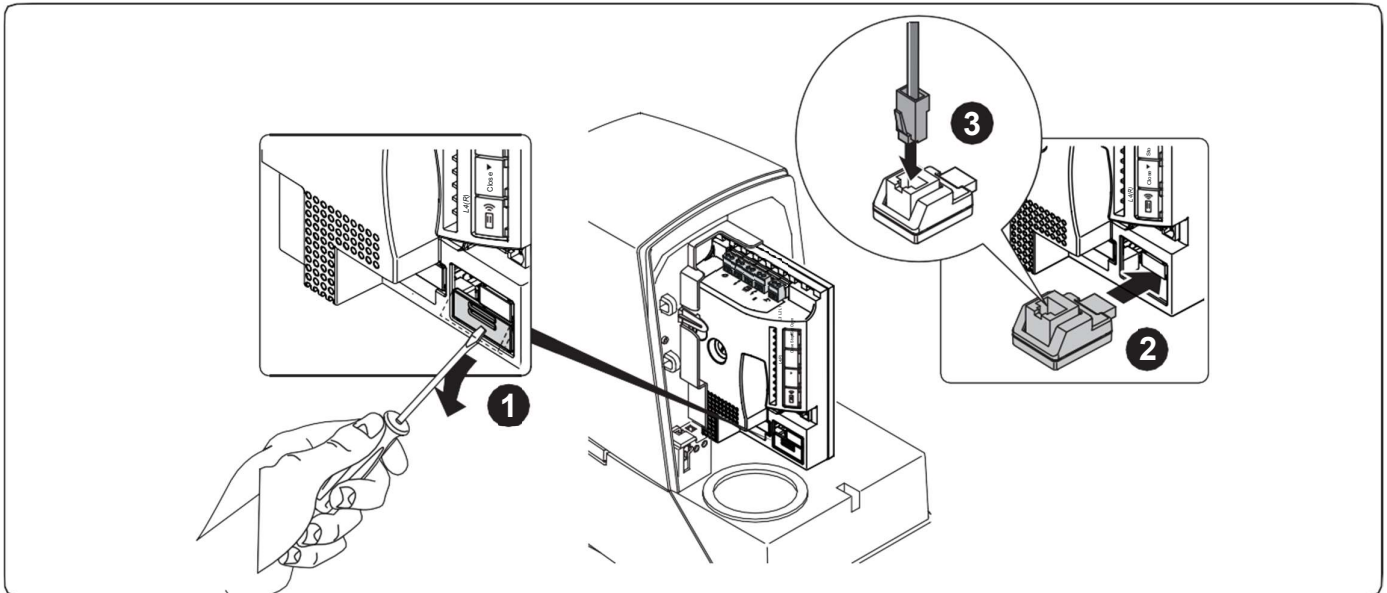
## 8.3 - Conectarea programator Oview

Se pot conecta la centrala de comandă, unitatea de programare Oview prin interfața IBT4N printr-un cablu bus cu 4 fire electrice în interior. Această unitate permite o programare completă și rapidă a funcțiilor, reglarea parametrilor, actualizarea firmware-ului centralei, diagnoza pentru identificarea eventualelor funcționări eronate și întreținerea periodică..

Oview permite să operați pe centrală la o distanță maximă de circa 100 m. Dacă mai multe centrale sunt conectate între ele printr-o rețea 'BusT4', conectând Oview la una dintre aceste centrale se pot vizualiza pe display-ul său toate centralele conectate în rețea (maximul 16 centrale).

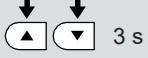


Unitatea Oview poate rămâne conectată la centrală chiar și în timpul funcționării normale a automatizării, permițând utilizatorului să trimită comenzi printr-un meniu specific.

**▲ ATENȚIE!** – Înainte de a conecta interfața IBT4N trebuie să decuplați alimentarea electrică de la rețea a centralei de comandă.



## 8.4 - Ștergerea totală a memoriei

Când este necesar efectuați o ștergere totală a memoriei și prezentați valorile de fabrică, efectuați următoarea procedură când motorul este oprit:

Tabelul 16 - Procedura de ștergere totală a memoriei	
01. Țineți apăsat simultan butoanele ▲/▼ timp de 3 sec.	
02. Când se aprind simultan toate led-urile, eliberați toate butoanele.	
03. O dată terminată procedura, led-urile L1, L2 și L3 luminează intermitent.	
<b>⚠</b> După ștergerea totală se poate reîncepe procedura de învățare a capătului de cursă apăsând butoanele <b>OPEN</b> sau <b>CLOSE</b> .	

**⚠ Important - Această procedură nu execută ștergerea telecomenzilor.**

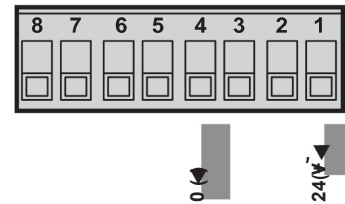
## 8.5 - Funcții speciale

Funcția “Deschide întotdeauna”
Este o proprietate a centralei de control care permite comandarea unei manevre de deschidere întotdeauna când comanda de “Pas-cu-Pas” are o durată mai mare de 3 secunde; util de exemplu pentru a conecta la borna Sbs contactul unui ceas programator pentru a ține deschisă poarta într-un anumit interval orar. Această proprietate este valabilă oricare ar fi programarea intrării de Sbs cu excepția programării de “Închide”, (vezi parametrul “Funcție Sbs” din tabelul 11).
Funcția “Mișcare în orice situație”
În cazul în care orice dispozitiv de siguranță nu ar trebui să funcționeze corect sau ar fi scos din funcțiune, se poate oricum comanda și mișca poarta în modul “Prezență persoană”. Pentru detalii, consultați inserția detașabilă “GHID PENTRU UTILIZARE” (parte a finală a manualului)

## 8.6 – Alimentarea dispozitivelor externe

Dacă se dorește alimentarea dispozitivelor externe (cititorul de proximitate prin card cu transponder sau iluminarea retro a unui selector cu cheie) se poate conecta dispozitivul la centrala produsului după cum se indicată în figura din lateral.

Tensiunea de alimentare este 24Vcc -30% ÷ +50% cu curent maxim disponibil de 100mA.



## 9 DIAGNOZĂ

Centrala de comandă emite semnalizări speciale care arată starea de funcționare sau a eventualelor funcționări defectuoase. Led-ul OK poate lumina intermitent cu culoare roșie, dacă este identificată o anomalie în timpul funcționării normale; în special, seva efectua un număr de flash-uri urmate de o pauză de 1 secundă pentru a reprezenta tipologia de eroare/anomalie.

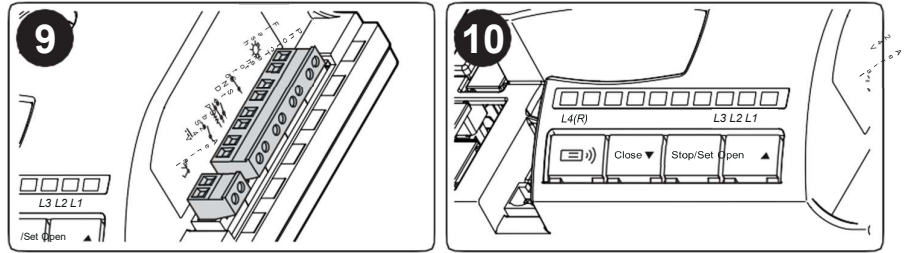
### 9.1 - Semnalizări prin lampa de semnalizare

Tabelul 17 - Semnalizări ale lămpii de semnalizare și a luminii de curtoazie		
Semnalizare	Cauză	Soluție
2 flash-uri pauză de 1 sec. 2 flash-uri	Intervenția unei fotocelule	La începutul manevrei una sau mai multe fotocelule nu-și dau acordul pentru mișcare, verificați dacă sunt obstacole În timpul mișcării de închidere este normal dacă efectiv este prezent un obstacol.
3 flash-uri pauză de 1 sec. 3 flash-uri	Intervenție a limitatorului ‘Forță Motor’	În timpul mișcării de închidere, poarta a întâlnit o frecare mai mare; verificați cauza.
4 flash-uri pauză de 1 sec. 4 flash-uri	Intervenția intrării de STOP	La începutul manevrei sau în timpul mișcării a avut loc o intervenție a intrării STOP. Verificați cauza.
5 flash-uri pauză de 1 sec. 5 flash-uri	Eroare memorare parametri interni	Așteptați cel puțin 30 secunde în care centrale încearcă resetarea. Dacă starea persistă este necesară ștergerea memoriei și efectuează din nou memorarea.
6 flash-uri pauză de 1 sec. 6 flash-uri	Depășită limita maximă de ore pe oră	Așteptați câteva minute astfel încât limitatorul de manevre să revină sub limita maximă.
7 flash-uri pauză de 1 sec. 7 flash-uri	Eroare pe circuitele electrice	Deconectați toate circuitele de alimentare timp de câteva secunde, apoi încercați din nou să dați o comandă; dacă starea persistă ar putea fi o defecțiune gravă pe placă sau pe cablului motorului: efectuați verificările și eventualele înlocuiri.

8 flash-uri pauză de 1 sec. 8 flash-uri	Comandă deja prezentă.	Este deja prezentă o altă comandă. Ștergeți comanda prezentă pentru a putea trimite altele.
10 flash-uri pauză de 1 sec. 10 flash-uri	Timeout manevra sau lipsă curent motor în timpul învățării pozițiilor	Dacă Timeout manevră este prea lung. Scurtați timpul manevrei, crescând viteza sau echilibrând poarta pentru a reduce efortul motorului. Dacă lipsa de curent la motor, verificați ca cardul să fir introdus corect în locaș.

## 9.2 – Semnalizări ale led-urilor prezente pe centrala de comandă

În centrala de comandă sunt prezente led-uri care pot emite semnalizări speciale, atât în timpul funcționării normale, cât și în caz de anomalie.



**Tabelul 18 – Led-urile bornelor (fig. 9)**

Led OK	Cauză	Soluție
Led roșu și verde Stins	Anomalie	Verificați dacă este alimentare; verificați ca siguranțele să nu fi intervenit; În acest caz, verificați cauza defectiunii și apoi înlocuiți-le cu altele de aceeași valoare
Led verde sau roșu Aprins	Anomalie gravă	Încercați să decuplați timp de câteva secunde centrala de comandă; dacă starea persistă, este o defecțiune și trebuie să înlocuiți placa electronică.
1 flash pe secundă	Total OK	Funcționare normală a centralei de comandă.
2 flash-uri verzi rapide	A avut loc o variație a stării intrărilor	Este normal când are loc o schimbare a uneia dintre intrări: SbS, STOP, intervenția fotocelulelor sau este utilizat telecomanda radio.
Serie de flash-uri roșii separate de o pauză de o secundă	Diverse	Aceeași semnalizare care este pe lampă sau lumină de curtoazie: tabelul 20
Led STOP (roșu)	Cauza	Soluție
Stins	Intervenție a intrării STOP	Verificați dispozitivele conectate la intrarea STOP
Aprins	Total OK	Intrarea STOP activă

**Tabelul 19 – Led-urile butoanelor (fig. 10)**

L1	Descriere
Stins	În timpul funcționării normale indică "Încetinire scurtă"
Aprins	În timpul funcționării normale indică "Încetinire lungă"
Luminează intermitent	Programarea funcțiilor în curs
L2	Descriere
Stins	În timpul funcționării normale indică "Viteză motor" lentă
Aprins	În timpul funcționării normale indică "Viteză motor" rapidă
Luminează intermitent	- Programarea funcțiilor în curs - Dacă luminează intermitent simultan L1 și L3, indică că este necesară efectuarea fazei de învățare a cotei de deschidere și închidere a porții (paragraful 7.3).
L3	Descriere
Stins	În timpul funcționării normale indică "Închidere automată" inactivă.
Aprins	În timpul funcționării normale indică "Închidere automată" activă.
Luminează intermitent	- Programarea funcțiilor în curs - Dacă luminează intermitent simultan L1 și L2, indică că este necesară efectuarea fazei de învățare a cotei de deschidere și închidere a porții (paragraful 7.3).
L4(R) (radio)	Descriere
Aprins	În timpul funcționării normale, indică că a fost primit un cod radio care nu e prezent în memorie.
Luminează intermitent	Programarea sau ștergerea telecomenzii radio în curs

## 10 CE SĂ FACEM ÎN CAZ DE...

În tabelul 20 sunt descrise indicații utile pentru a face față funcționărilor defectuoase care pot apărea în timpul instalării sau în cauza unui defect.

Tabelul 20 – Căutare defecte	
Problemă	Soluție
Telecomanda radio nu comandă poarta și led-ul pe telecomandă nu se aprinde	Verificați dacă bateriile telecomenzii sunt descărcate: eventual înlocuiți-le.
Telecomanda radio nu comandă poarta și led-ul pe telecomandă se aprinde	- Verificați dacă telecomanda este corect memorată în receptorul radio. - Verificați emisia corectă a semnalului radio a telecomenzii prin această probă empirică: apăsați un buton și atingeți led-ul la antena unui aparat comun radio (preferabil de tip economic) pornit și sincronizat pe banda FM la frecvența 108,5 MHz sau cât mai apropiat; ar trebui să se audă un ușor zgomot cu pulsare stridentă.
Nu se comandă nicio manevră și led-ul OK nu luminează intermitent	Verificați ca motoreductorul să fie alimentat cu tensiune de rețea 230 V. Verificați ca siguranța F2 să nu fie întreruptă; în acest caz, verificați cauza defecțiunii și apoi înlocuiți-o cu una de aceeași valoare de curent și caracteristici (fig. 11).
Nu se comandă nicio manevră și lampa de semnalizare este stinsă	Verificați ca comanda să fie efectiv primită. Dacă comanda ajunge la intrarea SbS, led-ul OK face un flash dublu pentru a semnaliza că comanda a fost primită.
Manevra nu pleacă și lumina de curtoazie face anumite flash-uri	Numărați câte flash-uri și verifica conform celor prezentate în tabelul 19.
Manevra începe, dar imediat după are loc o scurtă inversare	Forța selectată ar putea fi prea joasă pentru a mișca poarta: verificați dacă sunt prezente obstacole și eventual selectați o forță mai mare sau verificați dacă capătul de cursă este blocat.

## 11 ELIMINAREA PRODUSULUI

**Acest produs face parte integrantă din automatizare, și deci trebuie eliminat împreună cu aceasta.**

Ca și operațiile de instalare, la terminarea duratei de viață a acestui produs, operațiile de eliminare trebuie efectuate de personal calificat.

Acest produs este format din diverse tipuri de materiale: unele pot fi reciclate, altele trebuie eliminate. Este necesar să vă informați Acest produs este format din diverse tipuri de materiale: unele pot fi reciclate, altele trebuie eliminate.

### ⚠ ATENȚIE

**Unele piese ale produsului pot conține substanțe poluante sau periculoase care, dacă ajung în mediul înconjurător ar putea avea efecte dăunătoare asupra acestuia și asupra sănătății oamenilor.**



După cum indică simbolul din partea dreaptă, este interzis să aruncați acest produs la deșeurile menajere. Faceți deci "colectare selectivă" pentru eliminarea sa, conform metodelor prevăzute de regulamentele în vigoare pe teritoriul Dvs., sau înapoiți produsul vânzătorului în momentul în care achiziționați un nou produs echivalent.



### ⚠ ATENȚIE

**Regulamentele în vigoare la nivel local pot prevedea sancțiuni grave în caz de eliminare abuzivă a acestui produs**

## 12 MENTENANȚĂ

Pentru a păstra constant nivelul de siguranță și pentru a garanta durata maximă a întregii automatizări este necesar să efectuați o întreținere regulată: în termen de 6 luni maximum sau după 10.000 manevre maximum, de la întreținerea precedentă.

**⚠ ATENȚIE! – Mentenanța trebuie să fie efectuată cu respectarea deplină a avertizărilor despre siguranță a prezentului manual și conform prevederilor legilor și normativelor în vigoare.**

01.		Decuplați motoreductorul de la rețea și verificați starea de deteriorare a tuturor materialelor care compun automatizarea: acordați atenție la eroziunea și oxidarea părților structurale; înlocuiți piesele care nu furnizează suficiente garanții
02.		Verificați starea de uzură a pieselor în mișcare: pinion, cremalieră și toate părțile canatului și înlocuiți piesele uzate
03.		Alimentați motoreductorul de la rețea și efectuați toate testele și verificările prevăzute în paragraful 6.1 - Testare

## 13 CARACTERISTICI TEHNICE

Toate caracteristicile tehnice prezentate, sunt raportate la o temperatură a mediului de 20°C (±5°C). Nice S.p.A. își rezervă dreptul de a aduce modificări produsului în orice moment va considera acest lucru necesar, păstrând oricum aceeași funcționalitate și scop de utilizare.

<b>ROAD (RD400)</b>	
Tipologie	Motoreductor electromecanic pentru mișcarea automată a porților culisante pentru uz rezidențial dotat cu centrală electronică de control
Pinion	Z: 15; Modul: 4; Pas: 12,5mm; Diametru primitiv: 60mm
Cuplu maxim la plecare	12 Nm; corespunde capacității de a pune în mișcare un canat cu frecare statică până la 400 N
Cuplu nominal	5 Nm; corespunde capacității de a păstra în mișcare un canat cu frecare dinamică până la 167 N
Viteză în gol	0.25 m/s; centrala permite programarea vitezei de la: 0,13 m/s sau 0,25 m/s
Viteză la cuplu nominal	0.16 m/s
Frecvență maximă cicluri de funcționare	50 cicluri /zi (centrala limitează ciclurile la maximum prevăzut în tabelele 1 și 2)
Timp maxim funcționare continuă	9 minute (centrala limitează funcționează continuu la maximum prevăzut în tabelele 1 și 2)
Alimentare RD400	230 V (+10% +15%) 50/60Hz
Alimentare RD400/V1	120 V (+10% +15%) 50/60Hz
Siguranțe	F1: 1A Type T (250V) - F2: 2A Type T (250V)
Putere maximă absorbită	210 W (1,1 A)
Clasă de izolare	1 (este necesară împământarea de siguranță)
leșire lampă de semnalizare	Pentru 1 lampă de semnalizare cu led ELDC
Intrare STOP	Pentru contacte normal închise, normal deschise sau cu rezistență constantă 8,2kΩ; în auto-învățare (o variație față de starea memorată produce comanda "STOP")
Intrare PP	Pentru contacte normal deschise (închiderea contactului produce comanda Pas-cu-Pas)
Intrare ANTENNA Radio	52Ω pentru cablu tip RG58 sau similare
Receptor radio	Incorporat
Funcții programabile	3 funcții de tip ON-OFF și 3 funcții reglabile (a se vedea tabelele 13 și 15)
Funcții în auto-învățare	Auto-învățarea tipului de dispozitiv de "STOP" (contact NO, NC sau rezistență 8,2kΩ) Auto-învățare a cotelor de deschidere și închidere a porții și calculul punctelor de încetinire și deschidere parțială
Temperatură de funcționare	-20°C ... +55°C
Grad de protecție	IP 44
Dimensiuni și greutate	330mm x 195mm h 277mm; 8 kg

<b>RECEPTOR RADIO</b>	
Tipologie	Receptor cu 4 canale pentru radiocomandă încorporat
Frecvență	433.92MHz
Codificare	Digital Rolling code pe 52 Bit, tip FLOR Digital Rolling code pe 64 Bit, tip SMILLO
Compatibilitate telecomenzi *	Protocoale suportate: Flor, O-Code, Smilo
Telecomenzi care pot fi memorate	Până la 100 dacă sunt memorate în Modul 1
Impedanță de intrare	52Ω
Sensibilitate	Mai bună de 0.5μV
Raza de acoperire a telecomenzilor	De la 100 la 150m, această distanță poate varia în prezența de obstacole și deranjamente electromagnetice eventual prezente și este influențată de poziția antenei receptoare
leșiri	Pentru comenzi a se vedea tabelele 4 și 5
Temperatura de funcționare	-20°C ... +55°C
* prima telecomandă inserată determină și tipologia acelora care se vor putea introduce în continuare.	

## Declarație de Conformitate UE (Nr. 297/ROAD400)

### și declarație de încorporare de "echipament parțial finalizat"

**Notă** - conținutul prezentei declarații corespunde celor declarate în documentul oficial depus la sediul Nice S.p.A. și, în special, cu ultima sa revizie disponibilă înainte de tipărirea prezentului manual. Textul prezentat aici a fost readaptat din motive editoriale. Copia declarației originale poate fi solicitată la Nice S.p.A. (TV) Italia.

Revizia: 9

Limba: IT

**Nume producător:**

NICE S.p.A.

**Adresa:**

Via Pezza Alta N°13, 31046 Rustignè di Oderzo (TV) Italy

**Persoana autorizată să redacteze documentația tehnică:**

NICE S.p.A.

**Tipul produsului:**

Motoreductor electromecanic cu centrală incorporată

**Model / Tip:**

RD400, RD400/V1

**Accesorii:**

ELDC, EPMA

Subsemnatul, Roberto Griffa, în calitate de Administrator delegat, declară pe propria răspundere că produsele indicate mai sus rezultă conform dispozițiilor impuse de următoarele directive:

- Directiva 2014/53/UE (RED)
- Protecția Sănătății (art. 3(1)(a)): EN 62479:2010
  - Siguranță electrică (art. 3(1)(a)): EN 60950-1:2006+A11:2009+A12:2011+A1:2010+A2:2013
  - Compatibilitatea electromagnetică (art. 3(1)(b)): EN 301 489-1 V2.2.0:2017, EN 301 489-3 V2.1.1:2017
  - Spectru radio (art. 3(2)): EN 300 220-2 V3.1.1:2017

De asemenea, produsul rezultă conform cu următoarea directivă în baza cerințelor prevăzute pentru "echipamente parțial finalizate"

(Anexa II, partea 1, secțiunea B):

- Directiva 2006/42/CE A PARLAMENTULUI EUROPEAN ȘI A CONSILIULUI din 17 mai 2006 referitoare la utilaje și care modifică directiva 95/16/CE (reformare)
- Se declară că documentația tehnică pertinentă a fost completată în conformitate cu anexa VII B a directivei 2006/42/CE și că au fost respectate următoarele cerințe esențiale: 1.1.1- 1.1.2- 1.1.3- 1.2.1-1.2.6- 1.5.1-1.5.2- 1.5.5- 1.5.6- 1.5.7- 1.5.8- 1.5.10- 1.5.11
- Producătorul se obligă să transmită autorităților naționale, drept răspuns la o solicitare motivată, informațiile pertinente despre "echipamentul parțial finalizat", păstrând neatins propriile drepturi de proprietate intelectuală.
- În cazul în care "echipamentul parțial finalizat" este pus în funcțiune într-o țară europeană cu limba oficială diferită față de cea utilizată în prezenta declarație, importatorul are obligația să asocieze prezentei declarații traducerea aferentă.

Se aduce la cunoștință că "echipamentul parțial finalizat" nu va trebui pus în funcțiune până când echipamentul final în care va fi încorporat nu va fi la rândul său declarat conform, dacă este cazul, în baza dispozițiilor directivei 2006/42/CE

De asemenea, produsul rezultă conform cu următoarele norme:

EN 60335-1:2012+A11:2014, EN 62233:2008

EN 60335-2-103:2015, EN 61000-6-2:2005, EN 61000-6-3:2007+A1:2011

Locul și Data: Oderzo, 12 iulie 2017

  
Ing. Roberto Griffa (Administrator Delegat)

**▲ Se recomandă păstrarea acestui ghid de utilizare și predați-l tuturor utilizatorilor automatizării.**

#### AVERTIZĂRI

- **Supravegheați poarta în mișcare și stați la distanță de siguranță până când poarta nu este deschisă sau închisă complet; nu treceți prin dreptul ei până când poarta nu este complet deschisă sau închisă.**
- **Nu lăsați copiii să se joace în apropierea porții sau cu comenzile acesteia.**
- **Nu păstrați telecomenzile la îndemâna copiilor.**
- **Suspendați imediat utilizarea automatizării dacă observați o funcționare anormală (zgomote sau mișcări smuncite); nerespectarea acestei avertizări poate duce la pericole grave și riscuri de accidentare.**
- **Nu atingeți nicio parte în timpul mișcării.**
- **Efectuați verificări periodice conform prevederilor din planul de întreținere.**
- **Întrețineri sau reparații trebuie efectuate doar de personal tehnic calificat.**
- **Trimiteți o comandă cu dispozitivele de siguranță dezactivate:**

În cazul în care siguranțele nu ar funcționa corect sau sunt dezactivate, se poate oricum comanda poarta.

**01.** Acționați comanda porții cu telecomanda. Dacă siguranțele își dau acordul, poarta se va deschide normal, în caz contrar în 3 secunde trebuie să acționați din nou și să țineți acționată comanda.

**02.** După circa 2 secunde va începe mișcarea porții în modul "prezență persoană", atâta timp cât se păstrează comanda, poarta va continua să se miște; imediat ce comanda este eliberată, poarta se oprește.

Cu siguranțele dezactivate, reporniți cât mai repede automatizarea.

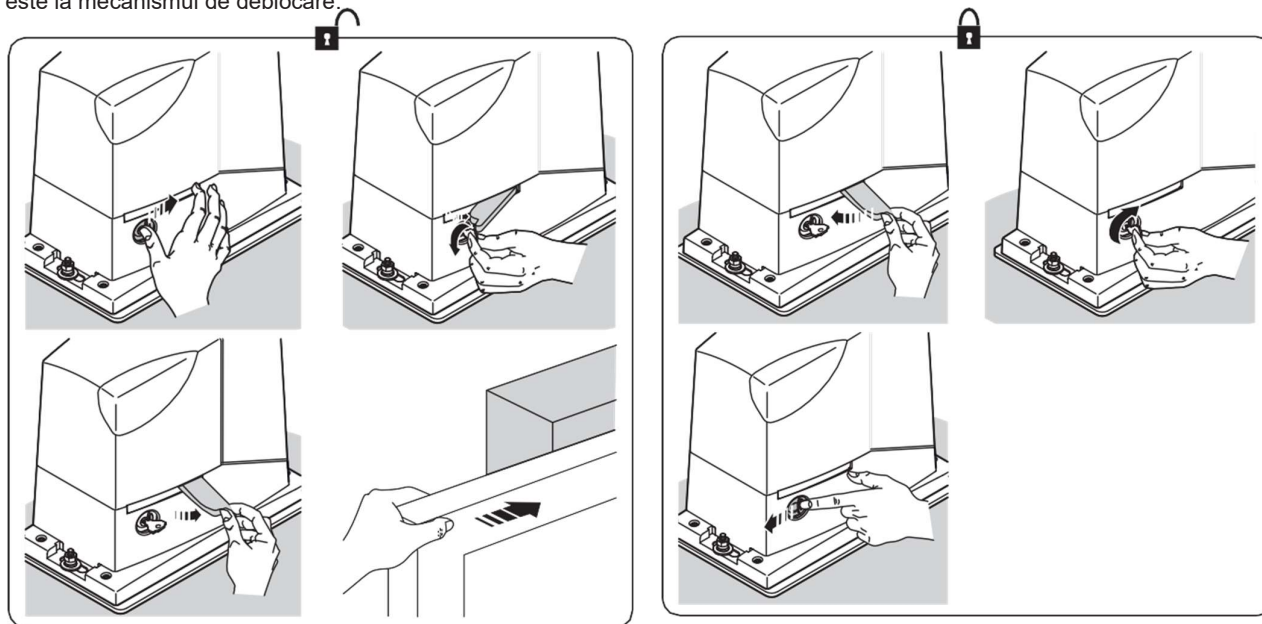
#### Sbloccare e bloccare il motoriduttore (manovra manuale)

#### Debloccare și blocare motoreductorului (manevră manuală)

Motoreductorul este dotat cu un sistem mecanic care permite deschiderea și închiderea porții manual.

Operațiunea manuală trebuie efectuată în cazul în care lipsă de curent sau anomalii ale instalației.

În caz de defect la motoreductor este oricum posibil să încercați să utilizați deblocarea motorului pentru a verifica dacă defectul nu este la mecanismul de deblocare.

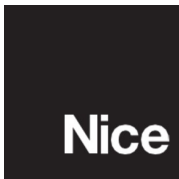


#### Intervenții de întreținere permise utilizatorului

În continuare sunt enumerate intervențiile pe care utilizatorul trebuie să le efectueze periodic:

- **Curățarea superficială a dispozitivelor:** utilizați o cârpă ușor umezită (nu udă). Nu utilizați substanțe care conțin alcool, benzen, diluanți sau alte substanțe inflamabile; utilizarea acestor substanțe ar putea deteriora dispozitivele și genera incendii sau șocuri electrice.
- **Îndepărtarea frunzelor și pietrelor:** decuplați alimentarea automatizării înainte de a începe, pentru a împiedica ca cineva să poată acționa poarta. Dacă este prevăzută și o baterie de rezervă, decuplați-o.





**Nice SpA**  
Via Pezza Alta, 13  
31046 Oderzo TV Italy  
info@niceforyou.com

[www.niceforyou.com](http://www.niceforyou.com)

IDV0615A001T\_18-04-18\_RD400